

# **Program poradenských služeb**

**2024 - 2025**

**Základní škola, Luže, okres Chrudim**

Komenského 254, 538 54 Luže

IČO: 70156743

[www.zsluze.net](http://www.zsluze.net)

tel.: 469 671 212

e-mail: [zs.luze@tiscali.cz](mailto:zs.luze@tiscali.cz)

### **Školní poradenské pracoviště**

**členové:** Mgr. Vít Hospodka – ředitel školy, Mgr. Jitka Chourová – výchovná poradkyně, Mgr. Iva Lexová – metodička prevence, Mgr. Nad' a Burcalová – speciální pedagožka, Ing. Marika Špatenková – sociální pedagožka.

Program poradenských služeb ZŠ Luže je vypracován v souladu se Zákonem 561/2004 Sb. ve znění pozdějších úprav a s Vyhláškou č. 27/2016 Sb. ve znění pozdějších předpisů.

## Obsah

<b><u>VZDĚLÁVÁNÍ ŽÁKŮ SE SPECIÁLNÍMI VZDĚLÁVACÍMI POTŘEBAMI .....</u></b>	<b>5</b>
PODPORA VZDĚLÁVÁNÍ DĚTÍ, ŽÁKŮ A STUDENTŮ SE SPECIÁLNÍMI VZDĚLÁVACÍMI POTŘEBAMI .....	5
PODPŮRNÁ OPATŘENÍ .....	6
INDIVIDUÁLNÍ VZDĚLÁVACÍ PLÁN ŽÁKA SE SPECIÁLNÍMI VZDĚLÁVACÍMI POTŘEBAMI – VZOR PŘILOŽEN NÍŽE	6
ASISTENT PEDAGOGA .....	8
POSKYTOVÁNÍ PODPŮRNÝCH OPATŘENÍ ŽÁKU POUŽÍVAJÍCÍMU JINÝ KOMUNIKAČNÍ SYSTÉM NEŽ MLUVENOU ŘEČ.....	9
TLUMOČNÍK ČESKÉHO ZNAKOVÉHO JAZYKA.....	9
PŘEPISOVATEL PRO NESLYŠÍCÍ.....	10
PŮSOBNÍ DALŠÍCH OSOB POSKYTUJÍCÍCH PODPORU.....	10
<b><u>POSTUP V SOUVISLOSTI S POSKYTOVÁNÍM PODPŮRNÝCH OPATŘENÍ V ZŠ LUŽE.....</u></b>	<b>11</b>
POSTUP ŠKOLY PŘI POSKYTOVÁNÍ PODPŮRNÝCH OPATŘENÍ PRVNÍHO STUPNĚ.....	11
POSTUP PŘED PŘIZNÁNÍM PODPŮRNÝCH OPATŘENÍ DRUHÉHO AŽ PÁTÉHO STUPNĚ .....	11
ZPRÁVA A DOPORUČENÍ ZA ÚČELEM STANOVENÍ PODPŮRNÝCH OPATŘENÍ .....	13
DOPORUČENÍ – PRO POTŘEBY ŠKOLY .....	13
POSTUP PŘI POSKYTOVÁNÍ PODPŮRNÝCH OPATŘENÍ DRUHÉHO AŽ PÁTÉHO STUPNĚ .....	14
ORGANIZACE VZDĚLÁVÁNÍ ŽÁKŮ S PŘIZNANÝMI PODPŮRNÝMI OPATŘENÍMI.....	16
PODPORA ORGANIZACE VZDĚLÁVÁNÍ.....	16
SOUHRNNÁ DOPORUČENÍ PRO PRÁCI SE ŽÁKY SE SVP (DLE PO1 I VYŠŠÍCH PO): .....	16
MOŽNOSTI DALŠÍCH METOD PRÁCE A HODNOCENÍ ŽÁKŮ: .....	16
CO DOPORUČIT RODIČŮM A POŽADOVAT PO RODIČÍCH V RÁMCI DOMÁCÍ PŘÍPRAVY: .....	17
<b><u>JAK POSTUPOVAT POKUD INTEGRACE ŽÁKA SE SPECIÁLNÍMI VZDĚLÁVACÍMI POTŘEBAMI ANI S VYUŽITÍM PODPŮRNÝCH OPATŘENÍ NEVEDLA K ZAJIŠTĚNÍ JEHO VZDĚLÁVACÍCH POTŘEB .....</u></b>	<b>18</b>
MOŽNOSTI ŽÁKA SE SPECIÁLNÍ VZDĚLÁVACÍ POTŘEBOU – SE ZDRAVOTNÍM POSTIŽENÍM .....	18
PŘESTUP ZE ZÁKLADNÍ ŠKOLY („BĚŽNÉ“) DO ŠKOLY PODLE §16 ODS. 9 ŠKOL. ZÁKONA.....	19
METODICKÉ DOPORUČENÍ PRO PŘÍPADY, KDY RODIČ NEKONÁ V ZÁJMU DÍTĚTE VE SPOJITOSTI SE VZDĚLÁVÁNÍM .....	19
VÝCHODISKA.....	19
ZAPOJENÍ ŠKOLY .....	20
ZAPOJENÍ ŠKOLSKÉHO PORADENSKÉHO ZAŘÍZENÍ .....	20
ZAPOJENÍ ORGÁNU SOCIÁLNĚ-PRÁVNÍ OCHRANY DĚTÍ.....	22
<b><u>VZDĚLÁVÁNÍ NADANÝCH ŽÁKŮ .....</u></b>	<b>22</b>
NADANÝ A MIMOŘÁDNĚ NADANÝ ŽÁK.....	22

INDIVIDUÁLNÍ VZDĚLÁVACÍ PLÁN MIMOŘÁDNĚ NADANÉHO ŽÁKA.....	23
PŘEŘAZENÍ DO VYŠŠÍHO ROČNÍKU .....	24
<b><u>NÁPLŇ A PLÁN PRÁCE VÝCHOVNÉHO PORADCE PRO ŠKOLNÍ ROK .....</u></b>	<b>25</b>
<b>OBECNÁ ČÁST .....</b>	<b>25</b>
VÝCHOVNÝ PORADCE POMÁHÁ: .....	26
V RÁMCI SVÉ ČINNOSTI: .....	26
PORADENSKÉ ČINNOSTI:.....	28
METODICKÉ A INFORMAČNÍ ČINNOSTI .....	29
ČINNOSTI PROVÁDĚNÉ V PRŮBĚHU CELÉHO ŠK. ROKU A DLE AKTUÁLNÍ SITUACE: .....	29
PLÁN KONTROLNÍ ČINNOSTI VÝCHOVNÉHO PORADCE.....	31
ČASOVÝ HARMONOGRAM VÝCHOVNÉHO PORADCE .....	32
<b><u>NÁPLŇ A PLÁN PRÁCE METODIKA PREVENCE PRO ŠKOLNÍ ROK .....</u></b>	<b>35</b>
<b>METODICKÉ A KOORDINAČNÍ ČINNOSTI.....</b>	<b>35</b>
<b>INFORMAČNÍ ČINNOSTI .....</b>	<b>36</b>
<b>PORADENSKÉ ČINNOSTI .....</b>	<b>37</b>
<b><u>PREVENTIVNÍ PROGRAM.....</u></b>	<b>37</b>
<b>CHARAKTERISTIKA ŠKOLY .....</b>	<b>38</b>
<b>VÝCHODISKA PREVENTIVNÍHO PROGRAMU .....</b>	<b>38</b>
<b>CÍLE PREVENTIVNÍHO PROGRAMU.....</b>	<b>39</b>
<b>CÍLOVÁ POPULACE .....</b>	<b>39</b>
<b>PREVENCE – OBSAH A AKTIVITY.....</b>	<b>41</b>
<b>METODY PRÁCE .....</b>	<b>45</b>
<b>STRATEGIE PŘEDCHÁZENÍ ŠKOLNÍ NEÚSPĚŠNOSTI .....</b>	<b>47</b>
<b>KRIZOVÝ PLÁN .....</b>	<b>51</b>
<b>ZVEŘEJNĚNÍ INFORMACÍ.....</b>	<b>58</b>
<b><u>ADRESÁŘ DALŠÍCH ORGANIZACÍ .....</u></b>	<b>59</b>
<b><u>ZÁVĚR .....</u></b>	<b>61</b>
<b><u>SEZNAM ZDROJŮ .....</u></b>	<b>61</b>

## VZDĚLÁVÁNÍ ŽÁKŮ SE SPECIÁLNÍMI VZDĚLÁVACÍMI POTŘEBAMI

### Podpora vzdělávání dětí, žáků a studentů se speciálními vzdělávacími potřebami

1. Dítětem, žákem a studentem se speciálními vzdělávacími potřebami se rozumí osoba, která k naplnění svých vzdělávacích možností nebo k uplatnění nebo užívání svých práv na rovnoprávném základě s ostatními potřebuje poskytnutí podpůrných opatření. Podpůrnými opatřeními se rozumí nezbytné úpravy ve vzdělávání a školských službách odpovídající zdravotnímu stavu, kulturnímu prostředí nebo jiným životním podmínkám dítěte, žáka nebo studenta. Děti, žáci a studenti se speciálními vzdělávacími potřebami mají právo na bezplatné poskytování podpůrných opatření školou a školským zařízením.

2. Podpůrná opatření spočívají v

- a) poradenské pomoci školy a školského poradenského zařízení,
- b) úpravě organizace, obsahu, hodnocení, forem a metod vzdělávání a školských služeb, včetně zabezpečení výuky předmětů speciálně pedagogické péče a včetně prodloužení délky středního nebo vyššího odborného vzdělávání až o dva roky,
- c) úpravě podmínek přijímání ke vzdělávání a ukončování vzdělávání,
- d) použití kompenzačních pomůcek, speciálních učebnic a speciálních učebních pomůcek, využívání komunikačních systémů neslyšících a hluchoslepých osob<sup>11a)</sup>, Braillova písma a podpůrných nebo náhradních komunikačních systémů,
- e) úpravě očekávaných výstupů vzdělávání v mezích stanovených rámcovými vzdělávacími programy a akreditovanými vzdělávacími programy,
- f) vzdělávání podle individuálního vzdělávacího plánu,
- g) využití asistenta pedagoga,
- h) využití dalšího pedagogického pracovníka, tlumočnicka českého znakového jazyka, přepisovatele pro neslyšící nebo možnosti působení osob poskytujících dítěti, žákovi nebo studentovi po dobu jeho pobytu ve škole

nebo školském zařízení podporu podle zvláštních právních předpisů, nebo

- i) poskytování vzdělávání nebo školských služeb v prostorách stavebně nebo technicky upravených.

### Podpůrná opatření

1. Podpůrná opatření prvního stupně představují minimální úpravu metod, organizace a hodnocení vzdělávání a jsou poskytována žákovi, u kterého se projevuje potřeba úprav ve vzdělávání nebo školských službách a zapojení v kolektivu. Podpůrná opatření prvního stupně nemají normovanou finanční náročnost.
2. Pokud by k naplnění vzdělávacích potřeb žáka nepostačovalo poskytování podpůrných opatření prvního stupně, doporučí škola nebo školské zařízení (dále jen „škola“) žákovi využití poradenské pomoci školského poradenského zařízení za účelem posouzení jeho speciálních vzdělávacích potřeb.
3. Podpůrná opatření druhého až pátého stupně se poskytují na základě doporučení školského poradenského zařízení a s informovaným souhlasem zletilého žáka nebo zákonného zástupce žáka.
4. Podpůrná opatření se poskytují samostatně nebo v kombinacích různých druhů a stupňů v souladu se zjištěnými speciálními vzdělávacími potřebami žáka. Konkrétní druh podpůrného opatření lze poskytovat pouze v jednom stupni.

Členění konkrétních podpůrných opatření do stupňů, pravidla jejich použití a normovaná finanční náročnost podpůrných opatření druhého až pátého stupně jsou stanoveny v příloze č. 1 k vyhlášce. [Vyhláška č. 27/2016 Sb.](#)

### Individuální vzdělávací plán žáka se speciálními vzdělávacími potřebami – vzor přiložen níže

1. Individuální vzdělávací plán zpracovává škola, vyžadují-li to speciální vzdělávací potřeby žáka. Individuální vzdělávací plán se zpracovává na základě doporučení školského poradenského zařízení a žádosti zletilého žáka nebo zákonného zástupce žáka.
2. Individuální vzdělávací plán je závazným dokumentem pro zajištění speciálních vzdělávacích potřeb žáka, přičemž vychází ze školního vzdělávacího programu a je součástí dokumentace žáka ve školní matrice.

3. Individuální vzdělávací plán obsahuje údaje o skladbě druhů a stupňů podpůrných opatření poskytovaných v kombinaci s tímto plánem, identifikační údaje žáka a údaje o pedagogických pracovnících podílejících se na vzdělávání žáka. V individuálním vzdělávacím plánu jsou dále uvedeny zejména informace o
  - úpravách obsahu vzdělávání žáka,
  - časovém a obsahovém rozvržení vzdělávání,
  - úpravách metod a forem výuky a hodnocení žáka,
  - případné úpravě výstupů ze vzdělávání žáka.
4. Individuální vzdělávací plán dále obsahuje jméno pedagogického pracovníka školského poradenského zařízení, se kterým škola spolupracuje při zajišťování speciálních vzdělávacích potřeb žáka. Individuální vzdělávací plán je zpracován bez zbytečného odkladu, nejpozději však do 1 měsíce ode dne, kdy škola obdržela doporučení a žádost zletilého žáka nebo zákonného zástupce žáka. Individuální vzdělávací plán může být doplňován a upravován v průběhu celého školního roku podle potřeb žáka.
5. Zpracování a provádění individuálního vzdělávacího plánu zajišťuje ředitel školy. Individuální vzdělávací plán se zpracovává ve spolupráci se školským poradenským zařízením, žákem a zákonným zástupcem žáka, není-li žák zletilý.
6. Škola seznámí s individuálním vzdělávacím plánem všechny vyučující žáka a současně žáka a zákonného zástupce žáka, není-li žák zletilý, který tuto skutečnost potvrdí svým podpisem. Poskytování vzdělávání podle individuálního vzdělávacího plánu lze pouze na základě písemného informovaného souhlasu zletilého žáka nebo zákonného zástupce žáka podle § 16 odst. 1.
7. Školské poradenské zařízení ve spolupráci se školou sleduje a nejméně jednou ročně vyhodnocuje naplňování individuálního vzdělávacího plánu a poskytuje žákovi, zákonnému zástupci žáka a škole poradenskou podporu. V případě nedodržování opatření uvedených v individuálním vzdělávacím plánu informuje o této skutečnosti ředitele školy.
8. Pro změny v individuálním vzdělávacím plánu se použijí obdobně ustanovení týkající se zpracování individuálního vzdělávacího plánu, seznámení s ním, poskytování vzdělávání podle něho a vyhodnocování jeho naplňování.

Dle doporučení školního poradenského zařízení může být žákovi udělena podpora v podobě dalšího pedagogického pracovníka. Například:

### Asistent pedagoga

- a) Asistent pedagoga poskytuje podporu jinému pedagogickému pracovníkovi při vzdělávání žáka či žáků se speciálními vzdělávacími potřebami v rozsahu podpůrného opatření nebo podle § 18 odst. 1. Asistent pedagoga pomáhá jinému pedagogickému pracovníkovi při organizaci a realizaci vzdělávání, podporuje samostatnost a aktivní zapojení žáka do všech činností uskutečňovaných ve škole v rámci vzdělávání, včetně poskytování školských služeb.
- b) Asistent pedagoga pracuje podle potřeby se žákem nebo s ostatními žáky třídy, oddělení nebo studijní skupiny podle pokynů jiného pedagogického pracovníka a ve spolupráci s ním.
- c) Asistent pedagoga, k jehož činnosti jsou stanoveny předpoklady v § 20 odst. 1 zákona o pedagogických pracovnících, zajišťuje zejména:
  - přímou pedagogickou činnost při vzdělávání a výchově podle přesně stanovených postupů a pokynů učitele nebo vychovatele zaměřenou na individuální podporu žáků a práce související s touto přímou pedagogickou činností,
  - podporu žáka v dosahování vzdělávacích cílů při výuce a při přípravě na výuku, žák je přitom veden k nejvyšší možné míře samostatnosti,
  - výchovné práce zaměřené na vytváření základních pracovních, hygienických a jiných návyků a další činnosti spojené s nábídkou sociálních kompetencí.
- d) Asistent pedagoga, k jehož činnosti jsou stanoveny předpoklady v § 20 odst. 2 zákona o pedagogických pracovnících, zajišťuje zejména:
  - pomocné výchovné práce zaměřené na podporu pedagoga zvláště při práci se skupinou žáků se speciálními vzdělávacími potřebami,
  - pomocné organizační činnosti při vzdělávání skupiny žáků se speciálními vzdělávacími potřebami,
  - pomoc při adaptaci žáků se speciálními vzdělávacími potřebami na školní prostředí,
  - pomoc při komunikaci se žáky, zákonnými zástupci žáků a komunitou, ze které žák pochází



- nezbytnou pomoc žákům při sebeobsluze a pohybu během vyučování a při akcích pořádaných školou mimo místo, kde škola v souladu se zápisem do školského rejstříku uskutečňuje vzdělávání nebo školské služby;
  - pomocné výchovné práce spojené s nábívkem sociálních kompetencí žáků se speciálními vzdělávacími potřebami.
- e) Jednomu žákovi nelze doporučit současně více než jedno podpůrné opatření spočívající ve využití asistenta pedagoga. Asistent pedagoga uvedený v odstavci 3 může za tím účelem zajišťovat i činnosti uvedené v odstavci 4.
- f) Není-li dále stanoveno jinak, může asistent pedagoga poskytovat podporu při vzdělávání žákovi nebo více žákům současně, nejvýše však 4 žákům ve třídě, oddělení nebo studijní skupině, a to s ohledem na povahu speciálních vzdělávacích potřeb těchto žáků; v případě škol, tříd, oddělení nebo studijních skupin zřízených podle § 16 odst. 9 zákona nebo jedná-li se o asistenta pedagoga podle § 18 odst. 1, může být počet žáků připadajících na asistenta pedagoga vyšší.

#### Poskytování podpůrných opatření žáku používajícímu jiný komunikační systém než mluvenou řeč

- a) Pro žáka, u něhož je potřebné při vzdělávání užívat jiný komunikační systém než mluvenou řeč, zajišťuje škola vzdělávání v komunikačním systému, který odpovídá jeho potřebám, přednostně v tom, jehož užívání žák preferuje.
- b) Žákům, kteří jsou vzděláváni v českém znakovém jazyce, poskytuje škola souběžně vzdělávání v psaném českém jazyce; při jeho výuce se používají metody používané při výuce českého jazyka jako jazyka cizího.
- c) Výstupy z naukových předmětů jsou u žáků, kteří jsou vzděláváni v českém znakovém jazyce, stanovovány v českém znakovém jazyce a v psané češtině.

#### Tlumočnick českého znakového jazyka

- a) Upřednostňuje-li žák při komunikaci český znakový jazyk a je-li vzděláván ve škole, třídě či studijní skupině, kde český znakový jazyk není komunikačním systémem všech účastníků vzdělávacího procesu, poskytuje mu škola vzdělávání s využitím tlumočnick českého znakového jazyka.

- b) Tlumočník provádí přesný překlad obsahu sdělení mezi účastníky komunikace formou, která je jasná a srozumitelná všem zúčastněným, a v komunikačním systému, který si žák zvolil.
- c) Tlumočník je využíván po celou dobu poskytování vzdělávání, je-li to v zájmu naplnění vzdělávacích potřeb žáka.
- d) Využívá-li žák více způsobů komunikace, stanoví školské poradenské zařízení rozsah působení tlumočnicka při poskytování vzdělávání s ohledem na naplnění vzdělávacích potřeb žáka a komunikační systém, který žák upřednostňuje.
- e) Činnosti tlumočnicka může souběžně využívat více žáků, je-li to možné a vhodné.
- f) Činnost tlumočnicka je využívána při vzdělávání a při akcích pořádaných školou mimo místo, kde škola v souladu se zápisem do školského rejstříku uskutečňuje vzdělávání nebo školské služby.

#### Přepisovatel pro neslyšící

- a) Upřednostňuje-li žák při komunikaci mluvený český jazyk s oporou v psaném textu a je-li vzděláván ve škole, třídě či studijní skupině, kde mluvený český jazyk s oporou v psaném textu není komunikačním systémem všech účastníků vzdělávacího procesu, poskytuje mu škola vzdělávání s využitím přepisovatele pro neslyšící.
- b) Přepisovatel v rámci vzdělávání převádí mluvenou řeč do písemné podoby v reálném čase.
- c) Činnosti přepisovatele může souběžně využívat více žáků, je-li to možné a vhodné.

#### Působení dalších osob poskytujících podporu

Působení dalších osob, které žákovi se speciálními vzdělávacími potřebami po dobu jeho pobytu ve škole poskytují podporu podle jiných právních předpisů, zejména osobního asistenta, se umožní na základě vyjádření školského poradenského zařízení.

## **Postup v souvislosti s poskytováním podpůrných opatření v ZŠ Luže**

### **Postup školy při poskytování podpůrných opatření prvního stupně**

- a) Plán pedagogické podpory zpracuje třídní učitel ve spolupráci s výchovnou poradkyní, nepostačuje – li samotné zohlednění individuálních vzdělávacích potřeb žáka při vzdělávání.
- b) Plán pedagogické podpory zahrnuje zejména popis obtíží a speciálních vzdělávacích potřeb žáka, podpůrná opatření prvního stupně, stanovení cílů podpory a způsobu vyhodnocování naplňování plánu.
- c) Plán pedagogické podpory třídní učitel průběžně aktualizuje v souladu s vývojem speciálních vzdělávacích potřeb žáka.
- d) Vzor plánu pedagogické podpory je uveden níže.
- e) Poskytování podpůrných opatření prvního stupně průběžně vyhodnocují vyučující daného žáka. Nejpozději po 3 měsících od zahájení poskytování podpůrných opatření poskytovaných na základě plánu pedagogické podpory škola vyhodnotí, zda podpůrná opatření vedou k naplnění stanovených cílů. Není-li tomu tak, doporučí třídní učitel nebo výchovná poradkyně zákonnému zástupci žáka využití poradenské pomoci školského poradenského zařízení (PPP, SPC). Do doby zahájení poskytování podpůrných opatření druhého až pátého stupně na základě doporučení školského poradenského zařízení poskytuje škola podpůrná opatření prvního stupně na základě plánu pedagogické podpory.
- f) S plánem pedagogické podpory seznámí škola žáka, zákonného zástupce žáka, všechny vyučující žáka a další pedagogické pracovníky podílející se na provádění tohoto plánu. Plán obsahuje podpis osob, které s ním byly seznámeny.

### **Postup před přiznáním podpůrných opatření druhého až pátého stupně**

- a) Ředitel školy určí ve škole pedagogického pracovníka, který bude odpovídat za spolupráci se školským poradenským zařízením v souvislosti s doporučením podpůrných opatření žákovi se speciálními vzdělávacími potřebami.
- b) Pro účely poskytování poradenské pomoci školským poradenským zařízením zajistí výchovná poradkyně bezodkladné předání plánu pedagogické podpory školskému poradenskému zařízení, pokud se žák podle něho vzdělával.

- c) Poradenskou pomoc školského poradenského zařízení může využít žák nebo jeho zákonný zástupce také na základě svého uvážení nebo na základě rozhodnutí orgánu veřejné moci podle jiného právního předpisu.
- d) Školské poradenské zařízení při posuzování speciálních vzdělávacích potřeb žáka vychází z:
- charakteru obtíží žáka, které mají dopad na jeho vzdělávání
  - speciálně-pedagogické, případně psychologické, diagnostiky za účelem posouzení speciálních vzdělávacích potřeb žáka
  - informací o dosavadním průběhu vzdělávání žáka ve škole, zejména údajů uvedených ve školní matrice
  - plánu pedagogické podpory
  - údajů o dosavadní spolupráci žáka se školským poradenským zařízením
  - informací poskytnutých žákem nebo zákonným zástupcem žáka
  - podmínek školy, ve které se žák vzdělává nebo se bude vzdělávat
  - posouzení zdravotního stavu poskytovatelem zdravotních služeb nebo posouzení podstatných skutečností ke stanovení podpůrných opatření jiným odborníkem, je-li to třeba.
- e) Školské poradenské zařízení při posuzování speciálních vzdělávacích potřeb žáka přihlíží k jeho aktuálnímu zdravotnímu stavu.
- f) V případě podpůrného opatření spočívajícího v používání kompenzačních pomůcek, speciálních učebnic a speciálních učebních pomůcek školské poradenské zařízení doporučí přednostně ty pomůcky, kterými již škola disponuje, pokud tím bude naplněn účel podpůrného opatření.
- g) Pro doporučení konkrétních podpůrných opatření školské poradenské zařízení zjišťuje také možnost využití personálních a materiálních podmínek školy vytvořených v souvislosti s poskytováním podpůrných opatření jiným žákům školy. Při tomto zjišťování škola poskytuje školskému poradenskému zařízení součinnost.
- h) Školské poradenské zařízení projedná před vydáním doporučení návrh doporučených podpůrných opatření se školou nebo zákonným zástupcem žáka a povede-li to k naplňování vzdělávacích potřeb žáka, přihlédně k jejich

vyjádření. Se školským zařízením projedná školské poradenské zařízení návrh podpůrných opatření v oblasti školských služeb.

- i) Neposkytuje-li zákonný zástupce žáka součinnost směřující k přiznání podpůrných opatření, jež jsou v nejlepším zájmu žáka, postupuje škola a školské poradenské zařízení podle jiného právního předpisu<sup>2)</sup>.

### Zpráva a doporučení za účelem stanovení podpůrných opatření

- a) Zprávu obsahující závěry vyšetření a doporučení obsahující podpůrná opatření pro vzdělávání žáka vydá na základě posouzení speciálních vzdělávacích potřeb žáka školské poradenské zařízení.
- b) Při vydání zprávy a doporučení je zletilý žák nebo zákonný zástupce žáka informován o jejich obsahu a poučen o možnosti podat žádost o revizi podle § 16b zákona.
- c) Zpráva a doporučení se vydávají do 30 dnů ode dne ukončení posuzování speciálních vzdělávacích potřeb žáka, nejpozději však do 3 měsíců ode dne přijetí žádosti o poskytnutí poradenské pomoci školským poradenským zařízením; tato lhůta se prodlužuje o dobu nezbytnou k obstarání posouzení podstatných skutečností ke stanovení podpůrných opatření jiným odborníkem (např. lékařem, ...).

### Doporučení – pro potřeby školy

- d) Doporučení se vyhotovuje za účelem stanovení podpůrných opatření pro vzdělávání žáka se speciálními vzdělávacími potřebami. Školské poradenské zařízení vychází při vydání doporučení zejména ze závěrů vyšetření uvedených ve zprávě a případného posouzení podstatných skutečností ke stanovení podpůrných opatření jiným odborníkem. Výsledky vyšetření a posouzení podle věty druhé zpravidla nesmí být v den podání žádosti o poskytnutí poradenské pomoci starší než 3 měsíce.
- e) Doporučení vydané za účelem stanovení podpůrných opatření pro vzdělávání žáka se speciálními vzdělávacími potřebami obsahuje:
  - identifikační údaje žáka, školy a školského poradenského zařízení
  - datum přijetí žádosti o poskytnutí poradenské pomoci

---

<sup>2)</sup> § 10 odst. 4 zákona č. 359/1999 Sb., o sociálně-právní ochraně dětí, ve znění pozdějších předpisů.

- shrnutí závěrů vyšetření
  - popis speciálních vzdělávacích potřeb žáka
  - údaje o případném znevýhodnění žáka uvedeném v § 16 odst. 9 zákona
  - doporučené podpůrné opatření a jeho stupeň, včetně případných kombinací a variant podpůrných opatření
  - návrh postupu při poskytování podpůrných opatření
  - poučení o možnosti podat žádost o revizi doporučení podle § 16b zákona
  - identifikační údaje pracovníka školského poradenského zařízení, který poradenskou službu poskytl
  - datum vyhotovení doporučení.
- f) Školské poradenské zařízení v doporučení stanoví dobu, po kterou je poskytování podpůrného opatření nezbytné; tato doba zpravidla nepřesáhne 2 roky. Termín nového posouzení speciálních vzdělávacích potřeb uvede školské poradenské zařízení do zprávy a doporučení.
- g) Je povinností zákonného zástupce objednat se včas kontrolní vyšetření, aby nedošlo k pozbytí platnosti doporučení.
- h) Vzor doporučení je uveden níže.

### Postup při poskytování podpůrných opatření druhého až pátého stupně

- a) Podpůrná opatření škola poskytuje bezodkladně po obdržení doporučení školského poradenského zařízení a poté, co zletilý žák nebo zákonný zástupce žáka udělil ve škole nebo školském zařízení písemný informovaný souhlas s jejich poskytováním.
- b) Informovaný souhlas podle odstavce 1 obsahuje:
- výslovné vyjádření souhlasu s poskytováním podpůrných opatření
  - informace o důsledcích, které vyplývají z poskytování podpůrného opatření, zejména o změnách ve vzdělávání v souvislosti s poskytováním podpůrného opatření
  - informace o organizačních změnách, které v souvislosti s poskytováním podpůrných opatření mohou nastat
  - podpis zletilého žáka nebo zákonného zástupce žáka stvrzující, že informacím porozuměl.

- c) Není-li možné ze závažných důvodů zabezpečit bezodkladné poskytování doporučeného podpůrného opatření, poskytuje škola po projednání se školským poradenským zařízením a na základě informovaného souhlasu zletilého žáka nebo zákonného zástupce žáka po dobu nezbytně nutnou jiné obdobné podpůrné opatření stejného stupně. Není-li doporučené podpůrné opatření poskytnuto do 4 měsíců ode dne vydání doporučení, škola projedná tuto skutečnost se školským poradenským zařízením.
- d) Škola ve spolupráci se školským poradenským zařízením, žákem a zákonným zástupcem žáka průběžně vyhodnocuje poskytování podpůrného opatření. Školské poradenské zařízení vyhodnotí poskytování podpůrných opatření ve lhůtě jím stanovené, nejdéle však do 1 roku od vydání doporučení. V případě vyhodnocení individuálního vzdělávacího plánu se uplatní § 4 odst. 2. V případě vyhodnocení doporučení k využití asistenta pedagoga, tlumočnicka českého znakového jazyka nebo přepisovatele pro neslyšící školské poradenské zařízení vždy posoudí také, zda rozsah hodin doporučeného podpůrného opatření odpovídá potřebám žáka.
- e) Shledá-li škola, že podpůrná opatření nejsou dostačující nebo nevedou k naplňování vzdělávacích možností a potřeb žáka, bezodkladně doporučí zletilému žákovi nebo zákonnému zástupci žáka využití poradenské pomoci školského poradenského zařízení. Obdobně škola postupuje i v případě, shledá-li, že poskytovaná podpůrná opatření již nejsou potřebná.
- f) Shledá-li školské poradenské zařízení, že podpůrná opatření nejsou dostačující nebo nevedou k naplňování vzdělávacích možností a potřeb žáka, vydá doporučení stanovující jiná podpůrná opatření případně stejná podpůrná opatření vyššího stupně. Povinnost předchozího informovaného souhlasu podle odstavce 1 tím není dotčena.
- g) **Rodič nebo zletilý žák přes opakovaná upozornění a vysvětlení důsledků nenavštívil ŠPZ za účelem nastavení podpůrných opatření ve vzdělávání žáka, způsobil tak žákovi obtíže při vzdělávání, protože škola sama dostatečná podpůrná opatření vytvořit nemůže.**

V této situaci se může škola obrátit na zástupce orgánu veřejné moci (OSPOD) a v souladu se zákonem o sociálně právní ochraně dětí požádat o součinnost. Tato varianta je považována za mezní, tedy je třeba ji volit až v případě, kdy nelze jinými cestami dosáhnout naplnění zájmu žáka (podrobněji viz materiál tzv. informačním balíčku Metodické doporučení pro případy, kdy rodič nekoná v zájmu dítěte ve spojitosti se vzděláváním).

## Organizace vzdělávání žáků s příznanými podpůrnými opatřeními

### Podpora organizace vzdělávání

Pokud je ve třídě, oddělení nebo studijní skupině počet žáků se speciálními vzdělávacími potřebami s příznaným podpůrným opatřením druhého až pátého stupně v souladu s § 17 odst. 4 vyšší než 5, lze pro jejich vzdělávání využít asistenta pedagoga nad rámec poskytovaných podpůrných opatření; omezení počtu žáků připadajících na asistenta pedagoga se neuplatní.

Do počtu žáků se nezapočítávají ti žáci se speciálními vzdělávacími potřebami, kterým je poskytováno podpůrné opatření spočívající ve využití asistenta pedagoga.

Pro děti, žáky a studenty s mentálním, tělesným, zrakovým nebo sluchovým postižením, závažnými vadami řeči, závažnými vývojovými poruchami učení, závažnými vývojovými poruchami chování, souběžným postižením více vadami nebo autismem lze zřizovat školy nebo ve školách třídy, oddělení a studijní skupiny. Zařadit do takové třídy, studijní skupiny nebo oddělení nebo přijmout do takové školy lze pouze dítě, žáka nebo studenta uvedené ve větě první, shledá-li školské poradenské zařízení, že vzhledem k povaze speciálních vzdělávacích potřeb dítěte, žáka nebo studenta nebo k průběhu a výsledkům dosavadního poskytování podpůrných opatření by samotná podpůrná opatření podle odstavce 2 nepostačovala k naplňování jeho vzdělávacích možností a k uplatnění jeho práva na vzdělávání. Podmínkou pro zařazení je písemná žádost zletilého žáka nebo studenta nebo zákonného zástupce dítěte nebo žáka, doporučení školského poradenského zařízení a soulad tohoto postupu se zájmem dítěte, žáka nebo studenta.

### Souhrnná doporučení pro práci se žáky se SVP (dle PO1 i vyšších PO):

Možnosti dalších metod práce a hodnocení žáků:

- hodnotit to, co žák zvládl vypracovat, hodnotit dílčí části



- volit různé metody hodnocení – slovní, body, počet chyb, motivační razítko, apod.
- hodnotit individuálně, tj. ne vzhledem k ostatním spolužákům, ale v čem on sám udělal pokrok od minulého období
- preferovat ústní zkoušení před písemným, příp. obráceně, dle individuality žáka
- hodnotit aktivitu při alternativních metodách práce – skupinové práce, projektová témata
- náročnější práce oznámit předem
- při práci vést ke stanovení postupu: postupné kroky, cíle
- vizuální a technické pomůcky
- ověřit porozumění zadání, poskytnout dopomoc „prvního kroku“, nenápadné vedení
- poskytnout čas k porozumění zadání
- praktičnost – propojení s názorem, obrázkem, činností, apod.
- dopomoc prvního kroku
- poskytnout pozitivní motivaci
- rozvíjet verbální projev, slovní pohotovost, plynulé vyjadřování
- potřeba dohledu a nenápadného vedení
- stanovit si jasná pravidla, řád a trvat na jejich plnění, neměnit je po odsouhlasení, seznámení žáků s nimi (mohou si je sami žáci vytvořit)
- více zdůrazňovat co zvládl, než obráceně => pozitivní motivace
- podporovat kvalitu před kvantitou

Co doporučit rodičům a požadovat po rodičích v rámci domácí přípravy:

- nutná pravidelná domácí příprava – krátká, pravidelná, systematická
- poskytnout pozitivní podporu v domácí přípravě ze strany rodičů
- mít zavedený pravidelný režim – ŠKOLA – ODPOČINEK- PŘÍPRAVA- ODPOČINEK-ZÁJMY-ODPOČINEK, najít kompromis mezi domácím opakováním, přípravě a relaxací

- pravidelné konzultace s TU, vyučujícími, VP
- pravidelný dohled na přípravu pomůcek do vyučování, příprava i speciálních pomůcek (tabulky, okénka, pravítka,...)
- projít DÚ – písemné i ústní
- mít jasně stanovená pravidla, řád a trvat na jejich plnění, neměnit je po odsouhlasení, DŮSLEDNOST především ze strany rodičů NUTNÁ, u složitějších úkolů si stanovit dílčí cíle, příp. i systém odměn
- nutné cyklické opakování učiva z nižších ročníků
- v případě vady řeči doporučujeme logopedickou konzultaci pro nápravu řeči a pracovat doma v nápravě řeči dle pokynů logopeda

### **JAK POSTUPOVAT POKUD INTEGRACE ŽÁKA SE SPECIÁLNÍMI VZDĚLÁVACÍMI POTŘEBAMI ANI S VYUŽITÍM PODPŮRNÝCH OPATŘENÍ NEVEDLA K ZAJIŠTĚNÍ JEHO VZDĚLÁVACÍCH POTŘEB**

- a) obtíže žáka se nedají vyrovnat ani s využitím podpůrných opatření a je třeba jej zařadit do třídy, oddělení, skupiny nebo školy podle §16, odst. 9 Sb.,
- b) ŠPZ vyhodnotí průběh vzdělávání žáka a případně doporučí vzdělávání žáka ve třídě, oddělení, skupině nebo škole podle §16 odst. 9, **k takovému zařazení je však třeba žádosti zákonného zástupce.**

**Možnosti žáka se speciální vzdělávací potřebou – se zdravotním postižením** (např. opakovat ročník nebo rozložit si vzdělávání v jednom ročníku na dva roky).

- c) Ředitel školy může žákovi, který po splnění povinné školní docházky nezískal základní vzdělání, povolit po posouzení důvodů uvedených v žádosti jeho zákonného zástupce a na základě dosavadních výsledků vzdělávání žáka pokračování v základním vzdělávání, nejdéle však do konce školního roku, v němž žák dosáhne osmnáctého roku věku (§ 55 školského zákona)
- d) Žákovi se zdravotním postižením může ředitel školy ve výjimečných případech povolit pokračovat v základním vzdělávání do konce školního roku, v němž žák dosáhne dvacátého roku věku, v případě žáků

vzdělávajících se podle § 16 odst. 8 věty druhé a podle § 48 v základní škole speciální pak se souhlasem zřizovatele do dvacátého šestého roku věku.

Přestup ze základní školy („běžné“) do školy podle §16 odst. 9 škol. zákona

- Ředitel školy je povinen informovat zákonného zástupce žáka o rozdílech ve vzdělávacích programech a o organizačních změnách, které ve spojení s přechodem do jiného vzdělávacího programu mohou nastat → žádosti je vyhověno
- Žák se vzdělává ve třídě nebo škole zřízené pro žáky uvedené v § 16 odst. 9 školského zákona, podle IVP, které se 1 x ročně vyhodnocuje → pokud by běžná škola měla více žáků uvedených v §16, odst. 9 školského zákona, například žáků se závažnými poruchami chování nebo učení, pak může vytvořit takovou třídu i v běžné škole; to platí i pro žáky s LMP.

Metodické doporučení pro případy, kdy rodič nekoná v zájmu dítěte ve spojitosti se vzděláváním

*Jaké jsou právní možnosti v případě, kdy zákonný zástupce - rodič nekoná v souladu se zájmem dítěte (např. pokud nedává souhlasy či žádosti o zařazení dítěte do speciální školy v případech, kdy je to v souladu se zájmem dítěte a pro dítě nevhodnější)? Co dělat, pokud rodič nechce nechat dítě vyšetřit školským poradenským zařízením? Co jiného by mohlo udělat školské poradenské zařízení nebo škola než kontaktovat orgán sociálně právní ochrany dětí? Má škola nebo školské poradenské zařízení možnost vyvolat nějaké soudní řízení?*

Východiska

1. Základním právním vztahem mezi rodičem a dítětem, definujícím jejich poměry, je vztah rodičovské odpovědnosti. Podle § 865 odst. 1 zákona č. 89/2012 Sb., občanský zákoník (dále jen „občanský zákoník“), rodičovská odpovědnost náleží stejně oběma rodičům. Má ji každý rodič, ledaže jí byl zbaven. Podle ust. § 875 odst. 1 občanského zákoníku rodičovskou odpovědnost vykonávají rodiče v souladu se zájmy dítěte. Nejedná-li rodič v souladu se zájmy svého dítěte, porušuje svou základní povinnost dbát práv dítěte. Podle ust. § 855 odst. 2 občanského zákoníku je účelem povinností a práv k dítěti zajištění jeho morálního a hmotného prospěchu.
2. Ustanovení § 858 občanského zákoníku stanoví: rodičovská odpovědnost zahrnuje povinnosti a práva rodičů, která spočívají v péči o dítě, zahrnující

zejména péči o jeho zdraví, jeho tělesný, citový, rozumový a mravní vývoj, v ochraně dítěte, v udržování osobního styku s dítětem, v zajišťování jeho výchovy a vzdělání, v určení místa jeho bydliště, v jeho zastupování a spravování jeho jmění; vzniká narozením dítěte a zaniká, jakmile dítě nabude plné svéprávnosti. Trvání a rozsah rodičovské odpovědnosti může změnit jen soud.

3. Aby mohli rodiče své povinnosti plynoucí z rodičovské odpovědnosti vykonávat efektivně, jsou od narození dítěte jeho zákonnými zástupci (§ 892 občanského zákoníku). Jako zákonní zástupci dítěte mají v době jeho plnění základní školní docházky zvláštní práva a povinnosti plynoucí ze zákona č. 561/2004 Sb., o předškolním, základním, středním, vyšším odborném a jiném vzdělávání (školský zákon), ve znění pozdějších předpisů. Jako zákonní zástupci mají podle ust. § 21 odst. 2 školského zákona právo na informace o průběhu a výsledcích vzdělávání a poradenskou pomoc školy. Tomuto právu odpovídá povinnost školy zákonným zástupcům informace a poradenskou pomoc poskytnout.

### Zapojení školy

1. Brání-li zákonní zástupci svou činností nebo nečinností řádnému poskytování vzdělání a jednají-li tak v rozporu se zájmy dítěte, ředitel školy je podle ust. § 22 odst. 3 písm. b) školského zákona vyzve, aby se osobně zúčastnili projednání této záležitosti. Zákonní zástupci jsou povinni se tohoto projednání zúčastnit. Na tomto projednání škola podrobně a citlivě informuje zákonné zástupce o jejich právech a povinnostech, o tom, že se postupuje v nejlepším zájmu dítěte a o dalších nezbytných skutečnostech, jako je například možnost návštěvy školského poradenského zařízení (dále jen „ŠPZ“).

### Zapojení školského poradenského zařízení

1. V souladu s § 1 odst. 5 vyhlášky č. 72/2005 Sb., o poskytování poradenských služeb ve školách a školských poradenských zařízeních, ve znění pozdějších předpisů, vydává ŠPZ na základě vyšetření dítěte tzv. „doporučení“. Doporučení ŠPZ se vydávají a podpůrná opatření se poskytují vždy v nejlepším zájmu dítěte, za účelem zajištění jeho práva na vzdělávání odpovídajícího jeho speciálním vzdělávacím potřebám a možnostem podle ust. § 16 odst. 6 školského zákona. Pokud zákonní zástupci odmítají spolupracovat se školou nebo ŠPZ, a to i přesto, že je k naplnění jeho speciálních vzdělávacích potřeb nezbytné využití

podpůrných opatření, znemožňují tím naplnění práva dítěte na vzdělávání a neplní své povinnosti plynoucí z rodičovské odpovědnosti.

2. Neochota se školou spolupracovat se může projevit i tím, že zákonný zástupce z nějakého důvodu navzdory doporučení učitele nebo ředitele odmítne dítě nechat vyšetřit v pedagogicko-psychologické poradně. Pro nastavení podpůrných opatření i pro zařazení dítěte/žáka/studenta podle § 16 odst. 9 školského zákona je přitom doporučení poradny nezbytné, neboť vzdělávání žáka se speciálními vzdělávacími potřebami by nemohlo probíhat s využitím podpůrných opatření. V takovém případě počítá ust. § 16a odst. 4 školského zákona ve znění účinném od 1. 9. 2016 s možností uložit žáků nebo zákonnému zástupci využití poradenské pomoci na základě rozhodnutí orgánu veřejné moci. Tímto orgánem může být nejenom soud, vykonávající tzv. „péči soudu o nezletilé“ podle zákona č. 292/2013 Sb., o zvláštních řízeních soudních, ale i orgán sociálně-právní ochrany dětí (§ 12 odst. 1 písm. a) zákona č. 359/1999 Sb., o sociálně-právní ochraně dětí, ve znění pozdějších předpisů (dále jen „ZSPOD“). Povinnost absolvovat vyšetření je tak možné uložit nejen dítěti, jehož zákonný zástupce s vyšetřením nesouhlasí, ale i samotnému zákonnému zástupci. Takový postup je vhodné uplatnit především za předpokladu, že zákonný zástupce své rozhodnutí nesvolit k uzpůsobení vzdělávání žáka se speciálními vzdělávacími potřebami pravděpodobně zakládá na racionálně neopodstatnitelných důvodech. Vydané doporučení se poté rozešle orgánu veřejné moci, který vyšetření nařídil, příp. orgánu sociálně-právní ochrany dětí, jestliže o to požádal (citovaný § 16a odst. 4).
3. S ohledem na princip subsidiarity je nutné trvat na tom, aby školy vynaložily náležité úsilí v řešení problému ještě na úrovni školy, využívaly co nejmírnější opatření, a na ostatní orgány se obracely až tehdy, nemohla-li být situace vyřešena méně invazivním způsobem.
4. V případě trvající nespolupráce ze strany zákonných zástupců jsou školy a školská zařízení podle ust. § 10 odst. 4 ZSPOD, povinna oznámit obecnímu úřadu obce s rozšířenou působností skutečnosti, které nasvědčují tomu, že jde o děti uvedené v ust. § 6 ZSPOD, tj. o děti rodičů neplnících povinnosti plynoucí z rodičovské odpovědnosti (ať už tím, že i přes vyzvání nevyužili poradenskou

pomoc, anebo tím, že navzdory doporučení školského poradenského zařízení jednali v rozporu se zájmem dítěte).

### Zapojení orgánu sociálně-právní ochrany dětí

1. Obecní úřad obce s rozšířenou působností (resp. orgán sociálně-právní ochrany dětí) působí na rodiče, aby plnili povinnosti vyplývající z rodičovské odpovědnosti (§ 10 odst. 1 písm. b) ZSPOD). K tomu jim poskytuje i poradenskou pomoc podle § 11 ZSPOD. Pokud se ani takto nepodaří nastalou situaci vyřešit, může se zapojit soud.
2. Pokud selžou nástroje uvedené výše, které má v dispozici škola nebo školské poradenské zařízení, a současně rodič - zákonný zástupce nejedná v souladu s nejlepším zájmem dítěte, je nezbytné předně kontaktovat OSPOD.

## VZDĚLÁVÁNÍ NADANÝCH ŽÁKŮ

### Nadaný a mimořádně nadaný žák

- 1) Za nadaného žáka se pro účely této vyhlášky považuje především žák, který při adekvátní podpoře vykazuje ve srovnání s vrstevníky vysokou úroveň v jedné či více oblastech rozumových schopností, v pohybových, manuálních, uměleckých nebo sociálních dovednostech.
- 2) Za mimořádně nadaného žáka se pro účely této vyhlášky považuje především žák, jehož rozložení schopností dosahuje mimořádné úrovně při vysoké tvořivosti v celém okruhu činností nebo v jednotlivých oblastech rozumových schopností, v pohybových, manuálních, uměleckých nebo sociálních dovednostech.
- 3) Zjišťování mimořádného nadání včetně vzdělávacích potřeb žáka provádí školské poradenské zařízení ve spolupráci se školou, která žáka vzdělává. Pokud se nadání žáka projevuje v oblastech pohybových, manuálních nebo uměleckých dovedností, vyjadřuje se školské poradenské zařízení zejména ke specifickým žákovy osobnosti, která mohou mít vliv na průběh jeho vzdělávání, a míru žákova nadání zhodnotí odborník v příslušném oboru, jehož odborný posudek žák nebo zákonný zástupce žáka školskému poradenskému zařízení poskytne.
- 4) Pro nadané žáky může ředitel školy vytvářet skupiny, ve kterých se vzdělávají žáci stejných nebo různých ročníků školy v některých předmětech.

- 5) Nadaným žákům lze v souladu s vývojem jejich školních dovedností rozšířit obsah vzdělávání nad rámec stanovený příslušným vzdělávacím programem nebo umožnit účast na výuce ve vyšším ročníku.
- 6) Nadaní žáci se mohou se souhlasem ředitelů příslušných škol současně vzdělávat formou stáží v jiné škole stejného nebo jiného druhu.

#### Individuální vzdělávací plán mimořádně nadaného žáka

- 1) Vzdělávání mimořádně nadaného žáka se může uskutečňovat podle individuálního vzdělávacího plánu, který vychází ze školního vzdělávacího programu příslušné školy, závěrů psychologického a speciálně pedagogického vyšetření a vyjádření zletilého žáka nebo zákonného zástupce žáka.
- 2) Individuální vzdělávací plán je závazným dokumentem pro zajištění vzdělávacích potřeb mimořádně nadaného žáka a je součástí dokumentace žáka ve školní matrice.

#### *Individuální vzdělávací plán obsahuje:*

- závěry doporučení školského poradenského zařízení,
- závěry psychologického a speciálně pedagogického vyšetření a pedagogické diagnostiky, které blíže popisují oblast, typ a rozsah nadání a vzdělávací potřeby mimořádně nadaného žáka, případně vyjádření registrujícího praktického lékaře pro děti a dorost,
- údaje o způsobu poskytování individuální pedagogické, speciálně pedagogické nebo psychologické péče mimořádně nadanému žákovi,
- vzdělávací model pro mimořádně nadaného žáka, údaje o potřebě úprav v obsahu vzdělávání žáka, časové a obsahové rozvržení učiva, volbu pedagogických postupů, způsob zadávání a plnění úkolů, způsob hodnocení, úpravu zkoušek,
- seznam doporučených učebních pomůcek, učebnic a materiálů,
- určení pedagogického pracovníka školského poradenského zařízení, se kterým bude škola spolupracovat při zajišťování péče o mimořádně nadaného žáka,
- personální zajištění úprav a průběhu vzdělávání mimořádně nadaného žáka a

- určení pedagogického pracovníka školy pro sledování průběhu vzdělávání mimořádně nadaného žáka a pro zajištění spolupráce se školským poradenským zařízením.
- 3) Individuální vzdělávací plán je zpracován bez zbytečného odkladu po zahájení vzdělávání mimořádně nadaného žáka ve škole, nejpozději však do 1 měsíce ode dne, kdy škola obdržela doporučení. Individuální vzdělávací plán může být doplňován a upravován v průběhu školního roku. Zpracování a provádění individuálního vzdělávacího plánu zajišťuje ředitel školy. Individuální vzdělávací plán se zpracovává ve spolupráci se školským poradenským zařízením, případně školským zařízením, a žákem a dále zákonným zástupcem žáka, není-li žák zletilý.
  - 4) Škola seznámí s individuálním vzdělávacím plánem všechny vyučující žáka a současně žáka a zákonného zástupce žáka, není-li žák zletilý, který tuto skutečnost potvrdí svým podpisem. Poskytování vzdělávání podle individuálního vzdělávacího plánu lze pouze na základě písemného informovaného souhlasu zletilého žáka nebo zákonného zástupce žáka.
  - 5) Školské poradenské zařízení ve spolupráci se školou sleduje a nejméně jednou ročně vyhodnocuje naplňování individuálního vzdělávacího plánu a poskytuje žákovi, zákonnému zástupci žáka a škole poradenskou podporu. V případě nedodržování opatření uvedených v individuálním vzdělávacím plánu informuje o této skutečnosti ředitele školy.
  - 6) Pro změny v individuálním vzdělávacím plánu se použijí obdobně ustanovení týkající se zpracování individuálního vzdělávacího plánu, seznámení s ním, poskytování vzdělávání podle něho a vyhodnocování jeho naplňování.
  - 7) Vzor individuálního vzdělávacího plánu je uveden níže.

#### Přeřazení do vyššího ročníku

- 1) Ředitel školy může přeřadit mimořádně nadaného žáka do vyššího ročníku bez absolvování předchozího ročníku na základě zkoušek vykonaných před komisí, kterou jmenuje ředitel školy.

**Komise** je nejméně tříčlenná a tvoří ji vždy

- předseda, kterým je zpravidla ředitel školy nebo jím pověřený učitel,



- zkoušející učitel, kterým je vyučující předmětu dané vzdělávací oblasti; v prvním až pátém ročníku základního vzdělávání vyučující daného ročníku, a
  - přisedící učitel, kterým je vyučující předmětu dané vzdělávací oblasti.
- 2) Termín konání zkoušky stanoví ředitel školy v dohodě se zletilým žákem nebo zákonným zástupcem žáka. Není-li možné žáka ze závažných důvodů ve stanoveném termínu přezkoušet, stanoví ředitel školy náhradní termín zkoušky.
  - 3) Žák může v 1 dni skládat jen 1 zkoušku.
  - 4) Ředitel školy stanoví obsah, formu a časové rozložení zkoušky podle § 30 odst. 1 s ohledem na věk žáka. Zkouška ověřuje vědomosti a dovednosti umožňující žákovi plynulý přechod do vyššího ročníku a je zaměřena na jednotlivý předmět nebo vzdělávací oblast.
  - 5) Výsledek zkoušky určí komise hlasováním. V případě rovnosti hlasů rozhodne hlas předsedy.
  - 6) O zkoušce se pořizuje protokol, který je součástí dokumentace žáka ve školní matrice.
  - 7) Ředitel školy sdělí výsledek zkoušky prokazatelným způsobem zletilému žákovi nebo zákonnému zástupci žáka.

Za neabsolvovaný ročník nebude žákovi vydáno vysvědčení. V následujících vysvědčeních se na zadní straně uvede, které ročníky žák neabsolvoval.

## **Náplň a plán práce výchovného poradce**

### **Obecná část**

Dle vyhlášky č. 72/2005 Sb., z 9. 2. 2005 o poskytování poradenských služeb ve školách a školských zařízeních jsou standardní poradenské služby ve školách a školských zařízeních poskytovány dětem, žákům, studentům (dále jen „žák“), jejich zákonným zástupcům, školám a školským zařízením bezplatně, a to na žádost žáků, jejich zákonných zástupců, škol a školských zařízení.

Výchovný poradce pomáhá:

- a) Hledat řešení v oblasti pedagogicko-psychologického poradenství (z důvodů problémů v prospěchu, chování, problémových životních situací, při kontaktování a spolupráci s pedagogicko-psychologickými poradnami, speciálně pedagogickými centry, zdravotnickými zařízeními, odborem sociální péče apod.)
- b) Pomáhá v oblasti kariérového poradenství – volba povolání a poskytuje informace o přijímacím řízení na SŠ (pomoc při posouzení možností pro úspěšné začlenění do pracovního života, spolupráce se středními školami, Úřadem práce, přijímací řízení apod.)

*Každý poradenský pracovník je zavázán k respektování důvěrnosti, která chrání osobní sdělení. Informace a důvěrná data o žácích a jejich rodičích, která se výchovný poradce dozví v souvislosti s výkonem své poradenské činnosti, jsou ochraňována v souladu s Nařízením evropského parlamentu a rady (EU)2016/679 I. o ochraně osobních údajů, ve znění pozdějších předpisů.*

V rámci své činnosti:

1. Stanovování koncepce rozvoje oboru středního vzdělání s maturitní zkouškou nebo oboru vzdělání ukončeného absolutoriem nebo rámcových vzdělávacích programů.
2. Specializovaná metodologická činnost v oblasti pedagogiky a psychologie, k jejímuž výkonu je nezbytné získání specializace stanovené zvláštním právním předpisem.
3. Tvorba a koordinace mezinárodních projektů zaměřených na vzdělávání a výchovu a projektů
  - ✓ Je přímo podřízen řediteli školy.
  - v interních vztazích jedná svým jménem
  - v externích vztazích jedná jménem školy s rodiči ve věcech týkajících se jejich dětí
  - žáků školy, na základě zvláštního pověření ředitelem školy i ve věcech týkajících se ostatních záležitostí školy jako celku.
  - ✓ Koordinace:
    - Koordinuje práci všech vyučujících v oblastech přijímacího řízení na střední školy, problematiky drog, psychologických vyšetření žáků, zajišťuje spolupráci s orgány státní správy a samosprávy, zejména orgány péče o děti, svolává výchovnou komisi pro jednání s rodiči

- ✓ Samostatně zajišťuje:
- Evidenci žáků se specifickými vývojovými poruchami, podává ve spolupráci s třídními učiteli návrhy rodičům na jejich vyšetření, seznamuje s výsledky vyšetření třídní učitele a další vyučující. Sleduje výsledky práce vyučujících v této oblasti, informuje o nich ředitele školy.
- Agendu spojenou s přijímacím řízením žáků na střední školy - předávání informací žákům a rodičům, spolupráce s náborovými pracovníky středních škol a učilišť, spolupráce s úřadem práce, shromažďování a rozesílání přihlášek žáků ke studiu apod.
- Sleduje změny v právních předpisech týkajících se problematiky výchovného poradenství a seznamuje s nimi pedagogické zaměstnance.
- Vzdělává se v oblasti nových a alternativních výchovných trendů, informuje o nich vyučující, navrhuje jejich účast na akcích DVPP zaměřených do oblasti výchovného poradenství.
- Zvýšenou pozornost věnuje dětem a mládeži s problémovým vývojem a s rizikovým chováním.
- Zajišťuje, aby všichni pedagogičtí a výchovní pracovníci spolupracovali se zákonnými zástupci žáků při přípravě a realizaci preventivních, osvětových a konzultačních akcí
- Návrhy na integraci zdravotně postižených žáků
  - ✓ Předkládá vedoucímu pedagogického útvaru
- Návrhy na přeřazení žáka do jiného typu školy (resp. školského zařízení)
  - ✓ Předkládá pedagogické radě informace o vyšetření žáků, změnách v právních předpisech.
  - ✓ Spolupracuje:
    - s pracovníkem zodpovědným za provádění a koordinaci preventivních aktivit v oblasti prevence zneužívání návykových látek. Spolu s ním sleduje projevy zneužívání návykových látek a ostatní sociálně patologické jevy (patologické hráčství, šikanování vandalismus, brutalita, rasismus, kriminalita a další), navrhuje opatření.
    - Řeší závažné výchovné problémy ve spolupráci s třídními učiteli, se zákonnými zástupci žáků, s pracovníky školských poradenských zařízení, s pracovníky sociálních orgánů, úřadem práce.

- Komplexní výchovně vzdělávací činnost zaměřená na rozšiřování vědomostí a návyků žáků ve věku povinné školní docházky s využitím specifických, diagnostických, vzdělávacích a kontrolních metod.
- Tvorba koncepce metodické činnosti a dalšího vzdělávání pedagogických pracovníků včetně poskytování přímé metodické pomoci pedagogickým pracovníkům škol a školských zařízení.
- Provádění výchovné a poradenské činnosti a pomoci pro účely socializace, resocializace a reedukace a psychologických vyšetření.
- Jako standardní vykonává činnosti uvedené v příloze vyhlášky č. 72/2005 Sb. o poskytování poradenských služeb ve školách a školských poradenských zařízeních:

#### Poradenské činnosti:

1) Kariérové poradenství a poradenská pomoc při rozhodování o další vzdělávací a profesní cestě žáků, tj. zejména:

- a) koordinace mezi hlavními oblastmi kariérového poradenství - kariérovým vzděláváním a diagnosticko-poradenskými činnostmi zaměřenými k volbě vzdělávací cesty žáka,
- b) základní skupinová šetření k volbě povolání, administraci, zpracování a interpretaci zájmových dotazníků v rámci vlastní odborné kompetence a analýzy preferencí v oblasti volby povolání,
- c) individuální šetření k volbě povolání a individuální poradenství v této oblasti (ve spolupráci s třídním učitelem),
- d) poradenství zákonným zástupcům s ohledem na očekávání a předpoklady žáků (ve spolupráci s třídním učitelem),
- e) spolupráce se školskými poradenskými zařízeními (poradna, centrum) a středisky výchovné péče při zajišťování poradenských služeb přesahujících kompetence školy,
- f) zajišťování skupinových návštěv žáků školy v informačních poradenských střediscích úřadů práce a poskytování informací žákům a zákonným zástupcům o možnosti individuálního využití informačních služeb těchto středisek.

2) Vyhledávání a orientační šetření žáků, jejichž vývoj a vzdělávání vyžadují zvláštní pozornost a příprava návrhů na další péči o tyto žáky.

- 3) Zajišťování nebo zprostředkování diagnostiky speciálních vzdělávacích potřeb (vstupní a průběžné) a intervenčních činností pro žáky se speciálními vzdělávacími potřebami.
- 4) Příprava podmínek pro integraci žáků se zdravotním postižením ve škole, koordinace poskytování poradenských služeb těmto žákům školou a školskými poradenskými zařízeními a koordinace vzdělávacích opatření u těchto žáků.
- 5) Poskytování služeb kariérového poradenství žákům/cizincům se zřetelem k jejich speciálním vzdělávacím potřebám.

#### Metodické a informační činnosti

- 1) Zprostředkování nových metod pedagogické diagnostiky a intervence.
- 2) Metodická pomoc pedagogickým pracovníkům školy v otázkách kariérového rozhodování žáků, integrace, individuálních vzdělávacích plánů, práce s nadanými žáky apod.
- 3) Předávání odborných informací z oblasti kariérového poradenství a péče o žáky se speciálními vzdělávacími potřebami pedagogickým pracovníkům školy.
- 4) Poskytování informací o činnosti školy, školských a dalších poradenských zařízeních v regionu, o jejich zaměření, kompetencích a o možnostech využívání jejich služeb žákům a jejich zákonným zástupcům.
- 5) Shromažďování odborných zpráv a informací o žácích v poradenské péči dalších poradenských zařízení a jejich zajištění v souladu s předpisy o ochraně osobních údajů.
- 6) Vedení písemných záznamů umožňujících doložit rozsah a obsah činnosti výchovného poradce, navržená a realizovaná opatření.

#### Činnosti prováděné v průběhu celého šk. roku a dle aktuální situace:

- a) Nástěnka výchovného poradce – průběžně.

- 1. – 5. ročník – informace o poradenských službách a poradenských pracovištích pro žáky s SPU, SPUCH, aj.
  - 6. – 9. ročník – informace o poradenských službách a poradenských pracovištích pro žáky s SPU, SPUCH, aj.
  - 6. – 9. ročník - informace k volbě povolání
- b) Schránka důvěry na 1. stupni – vyhodnocování připomínek a námětů - průběžně
  - c) Spolupráce VP a rodičů při poskytování pomoci žákům s již diagnostikovaným, příp. s podezřením na SVP => konzultace a příprava podpůrných opatření (PLPP).
  - d) Spolupráce VP a vyučujících s žáky se SVP => konzultace a příprava podpůrných opatření (PLPP).
  - e) Poskytování informací vyučujícím o metodách a formách práce s žáky se SVP.
  - f) Pomoc při řešení výukových a výchovných problémů se žáky, ve spolupráci s rodiči, vedením ZŠ, příp. dalšími odborníky a institucemi.
  - g) Kontrola třídních knih, příp. žakovských knížek žáků ohledně zameškávání povinné školní docházky.
  - h) Spolupráce s OSPOD při řešení zanedbávání povinné školní docházky, příp. neopodstatněné nebo opakující se kryté nepřítomnosti ze strany rodičů, problémové chování.
  - i) PLPP – průběžně zhodnocení PLPP žáků.
  - j) Návštěva v 1. třídě – vyhledávání žáků s možnými problémy.
  - k) Volba povolání – konzultace s vycházejícími žáky a jejich ZZ k volbě SŠ, SOU.
  - l) Dle potřeby a aktuálních doporučení ŠPZ aktualizace IVP.
  - m) Spolupráce VP se zákonnými zástupci, vedením školy, pedagogickými pracovníky a organizacemi podílejícími se na výchovně vzdělávacím procesu žáka:

*Oblast práce s žáky a jejich rodiči se VP stará především o:*

- Řešení výchovných problémů a ve vzdělávání, prospěchu.
- Zajištění informací v oblasti profesní orientace.

*Ve spolupráci s vedením školy VP zajišťuje:*

- Pomoc se zpracováním přihlášek.

- Péči o problémové žáky.
- Přednášky pro žáky.

*Ve spolupráci s TU:*

- Péči o problémové žáky (neomluvené absence, problémové chování,...).
- Zajištění konzultací a odborných vyšetření.
- Pomoc při sestavování PLPP, IVP.

*Ve spolupráci s PPP, SPC, SVP:*

- Posuzování potřeby odborného vyšetření (pedagogické, psychologické, k volbě povolání, ...)
- Zajištění realizací závěrů a doporučení vyplývajících z odborných vyšetření

*Ve spolupráci s Úřadem práce:*

- Profesní orientaci žáků
- Přednášky, besedy k volbě povolání (dle aktuální nabídky)

**Plán kontrolní činnosti výchovného poradce**

a) kontrolní činnost související s výukou

- kontrola vypracování PLPP, IVP pro žáky se SVP
- pravidelné sledování plnění PLPP, IVP
- měsíční kontrola třídních knih za účelem zjištění dlouhodobých a opakovaných absencí žáků
- sledování chování zainteresovaných osob v průběhu vzdělávacího procesu
- sledování úrovně spolupráce vyučujících s rodičovskou veřejností
- konzultace k naplňování podpůrných opatření
- návštěva 1. tříd za účelem včasné prevence vyhledávání žáků s možnými SVP

b) kontrolní činnost zaměřená na žákovské aktivity

- dotazníková šetření důsledků sociálně rizikového chování ve škole dle aktuální situace a potřeby
- sledování a evidence přestupků proti školnímu řádu

c) kontrolní činnost zaměřená na rodičovskou veřejnost

- kontrola informovanosti rodičovské veřejnosti školou (návštěvnost internetových stránek, sledování nástěnek školy, dotazníková šetření, ...)
- sledování úrovně spokojenosti s akcemi pořádanými školou a nabídkou volnočasových aktivit pro žáky
- zjišťování návrhů vedoucích ke zlepšení spolupráce mezi školou a rodiči (dotazník, osobní konzultace, ...)

Časový harmonogram výchovného poradce

Měsíc	Činnost
SRPEN ZÁŘÍ	<ul style="list-style-type: none"> <li>▪ Příprava, sestavení náplně a plánu práce VP, stanovení konzultačních hodin</li> <li>▪ seznámení s integrovanými žáky, příprava seznamu žáků se SVP</li> <li>▪ vypracování přehledu inkludovaných žáků pro šk. r. 2022/2023</li> <li>▪ metodologická činnost – seznámení vyučujících s jednotlivými inkludovanými žáky</li> <li>▪ aktualizace PLPP, IVP ve spolupráci s třídními učiteli</li> <li>▪ návrhy na nová vyšetření u žáků s podezřením na SVP dle vyhodnocení PLPP</li> <li>▪ kontrola doporučení, kde končí platnost ve šk. roce 2022/2023 – vytvoření seznamu žáků, pobídka rodičům k včasnému objednání na kontrolní vyšetření</li> <li>▪ navázání spolupráce s rodiči žáků s problémovým chováním, s projevy rizikového chování - časté a neomluvené absence aj. v rámci primární prevence</li> <li>▪ návštěva workshopu – kariérové poradenství v CCV Pardubice s žáky 9. ročníků</li> </ul>



	<ul style="list-style-type: none"> <li>▪ informace o možnosti služeb kariérového poradenství na IPS – ÚP Chrudim</li> <li>▪ informace o burze škol v Chrudimi a blízkém okolí, spolupráce s Úřadem práce</li> </ul>
ŘÍJEN	<ul style="list-style-type: none"> <li>▪ dokončení dokumentace pro šk. rok 2022/2023</li> <li>▪ kontrola IVP, příp. doplnění, úpravy, předání k podpisu zákonným zástupcům</li> <li>▪ kariérové poradenství – předání úvodních informací, nabídka individuálních konzultací</li> <li>▪ vypracování seznamu žáků se zdravotními problémy</li> <li>▪ aktualizace seznamu žáků s prospěchovými a výchovnými problémy</li> <li>▪ hospitační činnost v 1. třídách – včasné podchycení řešení problémů žáků se zvládáním plnění školních povinností, příp. problémovým chováním</li> <li>▪ hospitační činnost ve třídách se žáky se SVP – dle potřeby</li> </ul>
LISTOPAD	<ul style="list-style-type: none"> <li>▪ individuální pohovory s vycházejícími žáky k volbě SŠ, UO</li> <li>▪ schůzka rodičů vycházejících žáků a zástupců SŠ, učilišť</li> <li>▪ podání přihlášek na SŠ s talentovou zkouškou, sportovní gymnázium</li> <li>▪ informace k přijímacímu řízení žákům, na stránky školy a nástěnku</li> </ul>
PROSINEC	<ul style="list-style-type: none"> <li>▪ kontrola dokumentace VP</li> <li>▪ kontrola platnosti vyšetření PPP, SPC</li> <li>▪ návrhy na nová vyšetření u žáků s podezřením na SVP, příp. dotazníková šetření ve třídních kolektivech s podezřením na rizikové chování</li> </ul>

	<ul style="list-style-type: none"> <li>▪ zjištění zájmu žáků o studium na víceletém gymnáziu</li> </ul>
LEDEN	<ul style="list-style-type: none"> <li>▪ příprava vyhodnocení PLPP za 1. pololetí</li> <li>▪ příprava vyhodnocení IVP za 1. pololetí</li> <li>▪ vycházející žáci – vzorové vyplnění přihlášek na SŠ a zápisového lístku, informace o odevzdávání přihlášek, odvolání</li> <li>▪ spolupráce s vyučujícími v rámci klasifikace za 1. pololetí u žáků se SVP</li> <li>▪ kontrola trvání platnosti integrací žáků, návrhy na prodloužení platnosti, návrhy na nová šetření</li> </ul>
ÚNOR	<ul style="list-style-type: none"> <li>▪ zhodnocení a úpravy IVP, seznámení zákonných zástupců se závěry a příp. změnami</li> <li>▪ vycházející žáci – připomenout odeslání přihlášek, pomoc při vyplnění, odeslání</li> <li>▪ evidence žáků s odkladem školní docházky</li> </ul>
BŘEZEN	<ul style="list-style-type: none"> <li>▪ aktualizace seznamu žáků se SVP</li> </ul>
DUBEN	<ul style="list-style-type: none"> <li>▪ rozhovory s vycházejícími žáky na téma přijímacích zkoušek a pohovorů</li> <li>▪ pomoc při nepřijetí v 1. kole, podávání odvolání</li> <li>▪ zápis žáků do 1. tř. – účast, návrhy na odklad</li> <li>▪ zajištění vydávání zápisových lístků</li> </ul>
KVĚTEN	<ul style="list-style-type: none"> <li>▪ pomoc při nepřijetí, podávání odvolání, vyhledávání SŠ, učiliště</li> <li>▪ získávání podkladů pro vytváření seznamu výsledků přijímacích řízení vycházejících žáků</li> </ul>

ČERVEN	<ul style="list-style-type: none"> <li>▪ příprava vyhodnocení PLPP a 2. pololetí</li> <li>▪ příprava vyhodnocení IVP za 2. pololetí</li> <li>▪ spolupráce s vyučujícími při klasifikaci žáků se SVP</li> <li>▪ zhodnocení práce VP</li> <li>▪ příprava přehledu žáků s končící platností vyšetření</li> </ul>
--------	---

Průběžně – další činnosti:

- spolupráce s PPP Chrudim, SPC Skuteč, ÚP Chrudim, OSPOD, MěÚ Chrudim, lékaři, Policie ČR a dalšími.
- účast na informačních a vzdělávacích akcích pro VP
- účast při zasedání výchovné komise
- koordinace práce asistentů pedagoga při ZŠ Luže

## **Náplň a plán práce metodika prevence**

### **Metodické a koordinační činnosti**

- a) Koordinace tvorby, kontrola, evaluace a participace při realizaci minimálního preventivního programu školy.
- b) Koordinace a participace na realizaci aktivit školy zaměřených na prevenci záškoláctví, závislostí, násilí, vandalismu, sexuálního zneužívání, zneužívání sektami, rasismu a xenofobie, prekriminálního a kriminálního chování, rizikových projevů sebepoškozování a dalších projevů rizikového chování.
- c) Metodické vedení činnosti pedagogických pracovníků školy v oblasti prevence rizikového chování. Vyhledávání a nastavení vhodné podpory směřující k odstranění rizikového chování.
- d) Koordinace vzdělávání pedagogických pracovníků školy v oblasti prevence rizikového chování.

- e) Individuální a skupinová práce se žáky a studenty s obtížemi v adaptaci, se sociálně-vztahovými problémy, s rizikovým chováním a problémy, které negativně ovlivňují jejich vzdělávání.
- f) Koordinace přípravy a realizace aktivit zaměřených na zapojování multikulturních prvků do vzdělávacího procesu a na integraci žáků/cizinců; prioritou v rámci tohoto procesu je prevence rasizmu, xenofobie a dalších jevů, které souvisejí s přijímáním odlišnosti.
- g) Koordinace spolupráce školy s orgány státní správy a samosprávy, které mají v kompetenci problematiku prevence rizikového chování, s metodikem preventivních aktivit v poradně a s poradenskými, terapeutickými, preventivními, krizovými, a dalšími odbornými pracovišti, zařízeními a institucemi, které působí v oblasti prevence rizikového chování.
- h) Kontaktování odpovídajícího odborného pracoviště a participace na intervenci a následné péči v případě akutního výskytu rizikového chování.
- i) Shromažďování odborných zpráv a informací o žácích v poradenské péči specializovaných poradenských zařízení v rámci prevence rizikového chování v souladu se zákonem o ochraně osobních údajů.
- j) Vedení písemných záznamů umožňujících doložit rozsah a obsah činnosti školního metodika prevence, navržená a realizovaná opatření.

### Informační činnosti

- a) Zajišťování a předávání odborných informací o problematice rizikového chování, o nabídkách programů a projektů, o metodách a formách specifické primární prevence pedagogickým pracovníkům školy.
- b) Prezentace výsledků preventivní práce školy, získávání nových odborných informací a zkušeností.
- c) Vedení a průběžné aktualizování databáze spolupracovníků školy pro oblast prevence rizikového chování, zejména orgánů státní správy a samosprávy, středisek výchovné péče, poskytovatelů sociálních služeb, zdravotnických zařízení, Policie České republiky, orgánů sociálně-právní ochrany dětí, nestátních organizací působících v oblasti prevence, center krizové intervence a dalších zařízení, institucí a jednotlivých odborníků.

- d) Předávání informací a zpráv o realizovaných preventivních programech zákonným zástupcům, pedagogickým pracovníkům školy a školskému poradenskému zařízení.
- e) Vedení dokumentace, evidence a administrativa související se standardními činnostmi v souladu se zákonem o ochraně osobních údajů a předávání informací o realizovaných preventivních programech školy pro potřeby zpracování analýz, statistik a krajských plánů prevence.

### Poradenské činnosti

- a) Vyhledávání a orientační šetření žáků s rizikem či projevy rizikového chování; poskytování poradenských služeb těmto žákům a jejich zákonným zástupcům, případně zajišťování péče odpovídajícího odborného pracoviště ve spolupráci s třídními učiteli.
- b) Spolupráce s třídními učiteli při zachycování varovných signálů spojených s možnostmi rozvoje rizikového chování u jednotlivých žáků a tříd a participace na sledování úrovně rizikových faktorů, které jsou významné pro rozvoj rizikového chování ve škole.
- c) Příprava podmínek pro integraci žáků se specifickými poruchami chování ve škole a koordinace poskytování poradenských a preventivních služeb těmto žákům školou a specializovanými školskými zařízeními.

### Preventivní program

Minimální preventivní program slouží k jako východisko pro předcházení a snižování rizikového chování a snížení vlivů narušujících zdravý vývoj dítěte. Jeho plnění je uplatňováno na základě platné legislativy: - metodický pokyn MŠMT ČR č.j. 20 006/2007-51 k primární prevenci sociálně patologických jevů u dětí, žáků a studentů ve školách a školských zařízeních - metodický pokyn MŠMT ČR č.j. 24246/2008-6 k prevenci a řešení šikanování mezi žáky škol a školských zařízeních - metodický pokyn MŠMT ČR č.j. 14 423/99 k projevům rasismu, xenofobie a intolerance - metodický pokyn MŠMT ČR č.j. 10 194/2002 – 14 k jednotnému postupu při uvolňování a omlouvání žáků z vyučování, prevenci a postihu záškoláctví - metodický pokyn MŠMT ČR č.j. 25 884/2003 ke spolupráci předškolních zařízení, škol a školských zařízení s Policií ČR při prevenci a při vyšetřování kriminality dětí a mládeže a kriminality na dětech a mládeži páchané -

Školský zákon č. 561/2004 Sb. - Školský zákon o pedagogických pracovnících č. 563/2004 Sb. - zákon č.383/2005 Sb. (změna 109/2002), o výkonu ústavní výchovy ve školských zařízeních a o preventivní výchovné péči ve školských zařízeních - zákon č.359/1999 Sb. o sociálně právní ochraně dětí - zákon č.379/2005 o opatřeních k ochraně před škodami působenými tabákovými výrobky, alkoholem a jinými návykovými látkami a o změně souvisejících zákonů - závazný pokyn Policejního prezidenta č.179/2000 - vyhláška č.72/2005 o poskytování poradenských služeb ve školách a školských poradenských zařízeních.

### Charakteristika školy

Naše škola je plně organizovaná se všemi postupnými ročníky. Je rozdělena do dvou budov:

1. budova: 6. – 9. ročník

Vedení školy - ředitel, zástupce ředitele, školní metodik prevence

2. budova 1. – 5. ročník

Výchovný poradce

Školní družina

Školní jídelna

Personální zajištění prevence a konzultační hodiny: výchovný poradce - Mgr. Jitka Chourová – dle potřeby – primárně na 1. stupni ZŠ Luže, metodik prevence - Mgr. Ivana Lexová – dle potřeby primárně na 2. stupni ZŠ Luže

### Východiska preventivního programu

*Co se řešilo:*

- šikana v počátečních stádiích
- kouření mezi dopoledním a odpoledním vyučováním v okolí školy (mimo budovu)
- opakované pozdní příchody do vyučování
- neomluvené hodiny
- kryté záškoláctví
- opakující se nekázeň při vyučování, omlouvání
- ničení školního majetku

## Cíle preventivního programu

**Prevence** před vznikem různých sociálně patologických jevů, které se v dlouhodobém měřítku objevují. Jako například:

- šikana
- nevhodné chování ke spolužákům, vyučujícím a ostatním zaměstnancům školy
- lajdáctví v přípravě na vyučování, neplnění školních i domácích úkolů
- omlouvání
- pozdní příchody do školy
- drobné krádeže
- kryté záškoláctví
- kouření, užívání alkoholu aj. návykových látek
- závislosti na TV, PC, sociálních sítích, hrách
- nevhodné stravovací návyky

### **Další cíle:**

- dobrá informovanost všech žáků školy v oblasti sociálně patologických jevů
- systematická výuka a výchova žáků ke zdravému životnímu stylu
- vytvoření dostatečného zázemí k trávení volného času v prostorách školy
- podpora vlastních aktivit žáků a rozvoj jejich sociálně komunikativních dovedností
- začleňování méně průbojných žáků do kolektivu, odstranění nevhodného chování mezi žáky
- zapojení celého pedagogického sboru školy do systému prevence
- aktivní spolupráce s rodiči žáků, otevřenost vůči veřejnosti
- zodpovědnost žáků za své chování a jednání

## Cílová populace

**Žáci:** Žáci jsou informováni o systému primární prevence ve škole, jsou seznámeni s možností obrátit se na pedagogy v případě řešení problému, využít pomoci školního metodika prevence nebo schránky důvěry.

*Specifická primární prevence* – aktivity a programy, které jsou zaměřeny specificky na předcházení a omezování výskytu jednotlivých forem rizikového chování žáků.

Jedná se o:

- a) všeobecnou prevenci, která je zaměřena na širší populaci, aniž by byl dříve zjišťován rozsah problému nebo rizika
- b) selektivní prevenci, která je zaměřena na žáky, u nichž lze předpokládat zvýšenou hrozbu rizikového chování
- c) indikovanou prevenci, která je zaměřena na jednotlivce a skupiny, u nichž byl zaznamenán vyšší výskyt rizikových faktorů v oblasti chování, problematických vztahů v rodině, ve škole nebo s vrstevníky.

*Nespecifická primární prevence* – veškeré aktivity podporující zdravý životní styl a osvojování pozitivního sociálního chování prostřednictvím smysluplného využívání a organizace volného času, například zájmové, sportovní a volnočasové aktivity a jiné programy, které vedou k dodržování určitých společenských pravidel, zdravého rozvoje osobnosti, k odpovědnosti za sebe a své jednání.

*Efektivní primární prevence* – kontinuální a komplexní programy, interaktivní programy, především programy pomáhající čelit žákům sociálnímu tlaku, zaměřené na zkvalitnění komunikace, nenásilné zvládání konfliktů, odmítání návykových látek, zvyšování zdravého sebevědomí, zvládání úzkosti a stresu apod.

**Žáci na 1. stupni:**

Cílem primární prevence je prohlubovat dovednosti, jak chránit své zdraví, uvědomovat si nebezpečí a nebezpečím se vyhýbat. Nutností je rozvíjet sociální dovednosti – vztahy v rodině, vrstevnické vztahy, upevňovat postoje a uplatňovat etickou výchovu. Zároveň je cílem předat jednoznačné informace o škodlivosti alkoholu a tabáku a dalších včetně vymezení základních pravidel týkajících se užívání těchto látek.

**Žáci na 2. stupni:**

Cílem primární prevence ve starším školním věku je rozvoj sociálních dovedností především v navazování zdravých vztahů mimo rodinu, rozvoj schopnosti čelit sociálnímu tlaku, rozvíjet dovednosti rozhodovat se, efektivně řešit konflikty. Zásadní místo v tomto věku má specifická prevence – programy primární prevence zaměřené na všechny okruhy prevence sociálně patologických jevů – pěstovat u žáků právní vědomí, vytvářet podvědomí o vzniku závislosti – o nepříznivých zdravotních a sociálních důsledcích spojených s užíváním tabáku, alkoholu a drog.

**Rodiče:**

Spolupráce s rodiči je pravidelná, rodiče jsou informováni o výchovně vzdělávací práci školy a seznámeni s náplní činnosti školního metodika prevence. Je jim



nabídnuta spolupráce při výskytu a řešení projevů rizikového chování žáků a možnost pomoci a konzultací.

### **Pedagogové:**

Pedagogičtí pracovníci jsou průběžně školeni a vzděláváni v oblastech prevence rizikového chování, upozorňování na aktuální výskyt problémů. Průběžně spolupracují se školním metodikem prevence při řešení projevů rizikového chování. Poskytují informace a data při dotazníkových šetření. Všichni pedagogičtí pracovníci dbají, aby uplatňovaná prevence rizikových projevů chování u žáků byla prováděna komplexně, tj. ve všech oblastech, jichž se primární prevence u žáků dotýká:

- a) oblast zdravého životního stylu (výchova ke zdraví, osobní a duševní hygiena, výživa a pohybové aktivity)
- b) oblast společenskovední (komunikace, sociální dovednosti a kompetence)
- c) oblast přírodovědná (biologie člověka, fyziologie, chemie)
- d) oblast rodinné a občanské výchovy
- e) oblast sociálně-právní.

### **Prevence – obsah a aktivity**

Prevence sociálně patologických jevů je součástí platných učebních osnov a je realizována průběžně ve všech vyučovacích předmětech. Témata prevence lze včlenit do různých částí osnov a učebních plánů.

*Témata prevence jsou nejčastěji zařazována do těchto předmětů:*

- I. stupeň – prvouka, přírodověda, vlastivěda, český jazyk, výtvarná výchova, tělesná výchova
- II. stupeň – rodinná výchova, občanská výchova, biologie, český jazyk, výtvarná výchova, tělesná výchova, chemie, dějepis, zeměpis

*Klíčové oblasti jsou:*

- a) zdravý životní styl (výchova ke zdraví, osobní a duševní hygiena, výživa, pohybové aktivity)
- b) oblast společenskovední – formy komunikace, sociální dovednosti
- c) oblast přírodovědná – biologie člověka, fyziologie, chemie
- d) oblast rodinné a občanské výchovy
- e) oblast sociálně právní – právní aspekty sociálně patologického chování, postoje společnosti ke společensky nežádoucím jevům, práva dítěte apod.

Preventivní program musí být systematický. Metody a formy práce musíme přizpůsobovat věku a schopnostem dětí v jednotlivých ročnících.

Na naší škole jsme žáky rozdělili do 4 základních skupin.

**1. 1. a 2. ročník** – hlavním cílem je vytvoření optimálního sociálního klimatu ve třídách. Aktivity jsou zaměřené na vzájemné poznávání dětí, dětí a učitelů, prostředí. Seznamujeme děti se životem školy, snažíme se o jejich zapojení v různých mimoškolních činnostech.

**2. 3. až 5. ročník** – aktivity jsou zaměřené na pozitivní životní postoj (zdraví, sebepoznávání, seberealizace, pohybová aktivita apod.), na schopnost pracovat v týmu (vzájemná podpora a pomoc, tolerance) a smysluplné trávení volného času. Děti jsou přiměřenou formou seznamovány s nebezpečím požívání alkoholu, cigaret a drog. Snažíme se o zlepšení verbální a neverbální komunikace.

**3. 6. a 7. ročník** – přechod na druhý stupeň přináší mnoho úskalí. Proto se snažíme zařazovat relaxační metody (při zátěžových situacích) i metody zvládnání neúspěchu. Upevňujeme pravidla soužití ve skupině, zlepšujeme umění komunikace a naslouchání. Zařazujeme metody obrany před manipulací a umění říci „NE“. Zvyšujeme právní vědomí ohledně patologických jevů, zaměřujeme se i na sebepoznávání, sebehodnocení a seberealizaci. Trénujeme hraní rolí v modelových situacích, rozvíjíme schopnost realizovat i přijímat rozhodnutí a nést za ně zodpovědnost.

**4. 8. a 9. ročník** – připravujeme žáky na vstup do „života dospělých“. Snažíme se o upevnění postojů ke zdravému životnímu stylu a sociálně patologickým jevům. Rozvíjíme umění diskuse, empatie, komunikačních schopností a dovedností. Vedeme žáky ke schopnosti přijímat odpovědná rozhodnutí, diskutujeme o modelových situacích a jejich řešení. Snažíme se upevnit jejich sebevědomí, seberealizaci i sebehodnocení.

Dále začleňujeme prevenci i do aktivit mimo vyučování (např. zájmové kroužky, kurzy, školní družina, výlety, exkurze apod.).

Ročník	Předmět	Téma
--------	---------	------

1. – 3.	prvouka	<p><b>škola</b> - prostředí školy, činnosti ve škole, okolí školy, bezpečná cesta do školy, riziková místa a situace</p> <p><b>rodina</b> – vztahy</p> <p><b>soužití lidí</b> - mezilidské vztahy, komunikace</p> <p><b>chování lidí</b> - vlastnosti lidí, pravidla slušného chování, ohleduplnost, etické zásady, zvládání vlastní emocionality, rizikové situace, rizikové chování, předcházení konfliktům</p> <p><b>právo a spravedlnost</b> - základní lidská práva a práva dítěte, práva a povinnosti žáků školy</p> <p><b>základní globální problémy</b> – významné sociální problémy, problémy konzumní společnosti, nesnášenlivost mezi lidmi, globální problémy přírodního prostředí</p> <p><b>péče o zdraví</b> - zdravý životní styl, denní režim, správná výživa, ochrana před infekcemi přenosnými krví/hepatitida, HIV/AIDS, drobné úrazy a poranění, prevence nemocí a úrazů, první pomoc při drobných poraněních, osobní, intimní a duševní hygiena</p> <p>základy sexuální výchovy</p> <p><b>návykové látky a zdraví</b> – návykové látky, hrací automaty a počítače, závislost, odmítání návykových látek, nebezpečí komunikace prostřednictvím elektronických médií</p> <p><b>osobní bezpečí</b> – krizová situace – vhodná a nevhodná místa pro hru, bezpečné chování v rizikovém prostředí, označování nebezpečných látek, bezpečné chování v silničním provozu, dopravní značky, předcházení rizikovým situacím v dopravě a v dopravních prostředcích (bezpečnostní prvky), šikana, týrání, sexuální a jiné zneužívání, brutalita a jiné formy násilí v médiích</p>
---------	---------	--

4. – 5.	přírodověda	<p><b>rodina</b> – vztahy</p> <p><b>soužití lidí</b> - mezilidské vztahy, komunikace partnerství, manželství, rodičovství</p> <p>základy sexuální výchovy – rodina, vztahy v rodině, partnerské vztahy, osobní vztahy, etická stránka vztahů, etická stránka sexuality</p> <p><b>chování lidí</b> - vlastnosti lidí, pravidla slušného chování, ohleduplnost, etické zásady, zvládání vlastní emocionality, rizikové situace, rizikové chování, předcházení konfliktům</p> <p><b>právo a spravedlnost</b> - základní lidská práva a práva dítěte, práva a povinnosti žáků školy</p> <p><b>kultura</b> - masová kultura a subkultura</p> <p><b>základní globální problémy</b> - významné sociální problémy, problémy konzumní společnosti, nesnášenlivost mezi lidmi</p> <p><b>péče o zdraví</b> - zdravý životní styl, správná výživa, nemoci přenosné a nepřenosné, ochrana před infekcemi přenosnými krví (hepatitida, HIV/AIDS), drobné úrazy a poranění, prevence nemocí a úrazů</p> <p><b>návykové látky a zdraví</b> – návykové látky, hrací automaty a počítače, závislost, odmítání návykových látek, nebezpečí komunikace prostřednictvím elektronických médií</p> <p><b>osobní bezpečí, krizové situace</b> – vhodná a nevhodná místa pro hru, bezpečné chování v rizikovém prostředí, označování nebezpečných látek; bezpečné chování v silničním provozu, dopravní značky; předcházení rizikovým situacím v dopravě a v dopravních prostředcích (bezpečnostní prvky), šikana, týrání, sexuální a jiné zneužívání, brutalita a jiné formy násilí v médiích</p>
---------	-------------	---

6. - 7.	Rodinná výchova	<p>rodina - vztahy a rodinné problémy</p> <p>volný čas a jeho využití</p> <p>zdravý životní styl, duševní hygiena, zvládání stresových situací</p> <p>Komunikace, sebepojetí, sebehodnocení, pozitivní hodnocení druhých, akceptace druhého</p>
6., 7., 9.	Občanská výchova	<p>kultura - podoby a projevy kultury, vandalismus, masová kultura, prostředky masové komunikace, vliv masmédií na život člověka</p> <p>vlast – nacionalismus apod.</p> <p>Základní lidská práva, práva dítěte, úprava lidských práv a práv dítěte v dokumentech, poškozování lidských práv, diskriminace</p> <p>Právo - protiprávní jednání, právo v každodenním životě, člověk v právních vztazích</p> <p>Podobnosti a odlišnosti lidí, přirozené sociální rozdíly mezi lidmi, problémy lidské nesnášenlivosti.</p> <p>vztahy mezi lidmi - mezilidská komunikace; konflikty v mezilidských vztazích</p> <p>Životní názor, víra, náboženství, sekty, svoboda a tolerance, závislost a samostatnost.</p> <p>Asertivní chování a dovednosti, asertivní techniky, práce s afekty, zvládání strachu a hněvu, usměrňování emocí a jejich přiměřené vyjádření.</p> <p>Média</p>

## Metody práce

Konkrétní aktivity podporující primární prevenci:

- výchova k odpovědnosti za zdraví své i ostatních – vytváření eticky hodnotných postojů a způsobů chování

- akce zaměřené na zvyšování právního povědomí (využití nabídek různých druhů spolupráce s Policií ČR a městskou policií)
- zaměření pozornosti na projekty prevence drogových závislostí, konzumace alkoholu, vandalismu, rasismu, násilí, komerčního sexuálního zneužívání apod.
- dovednost volby správné životosprávy - poruchy příjmu potravy – mentální anorexie a bulimie (videoprojekce v rámci RV)
- přednášky, besedy a pořady věnované sexuální výchově a prevenci AIDS (absolvování vybraných pořadů dle nabídky na základě zkušeností s jejich úrovní z minulých let.)
- zvyšování příznivého klimatu ve třídních kolektivech formou organizování výletů, exkurzí, lyžařského výcvikového kurzu atd.
- organizování akcí směřujících k oživení klimatu ve škole a zábavnou formou zpříjemnění školního prostředí (tematické dny, sportovní akce, víkendové výjezdy atd.)
- široká nabídka volnočasových aktivit
- účast v literárních, výtvarných, sportovních a jiných soutěžích
- ekologická výchova (výukové programy v rámci přírodovědné stanice, zapojení do ekologických soutěží ve škole i mimo školu, besedy na téma environmentální výchovy, ...)

*Aktivita zaměřené na rodiče a veřejnost:*

- seznámení rodičů s MPP v rámci třídních schůzek
- nabídka konzultačních hodin třídních učitelů, výchovného poradce, školního metodika prevence
- nabídka propagačních materiálů o drogách
- informovanost občanů prostřednictvím místního periodika (Lužský zpravodaj) o programu školy v oblasti prevence sociálně patologických jevů a zdravého životního stylu
- zjištění aktuálního stavu sociálně negativních jevů ve škole jsou využívána dotazníková šetření, práce třídních učitelů, připomínky dětí a školní samosprávy, třídnické hodiny, hodiny předmětů výchovného charakteru.
- spolupráce s rodiči
- třídní schůzky
- individuální konzultace po dohodě s TU, VP
- individuální pohovory

- SRPŠ – společné akce
- 1. - 3. ročník - akce se školní družinou – besídka, sponzorování plesu družiny
- sběr papíru
- schůzka pro rodiče budoucích prvňáčků
- schůzka pro rodiče vycházejících žáků
- po dohodě s vyučujícím možné návštěvy výuky

#### *Další aktivity školy:*

- spolupráce s neziskovými organizacemi:
  - Sdružení dobrovolných hasičů – ukázka techniky a práce hasičů
  - ZUŠ - vystoupení dramatického oddělení
  - MŠ – společné kulturní akce, návštěva předškoláků ve škole
  - místní knihovna – exkurze, „pasování na čtenáře“ pro 1. třídu
  - Tělovýchovná jednota Luže
  - Sokol Luže
  - DaR – rodinné centrum
  - Hamzova léčebna Luže
- zážitkové dny
- turnaje ve vybíjené, fotbalu, florbalu, přehazované, ... pro 1. stupeň
- sportovní dny
- vycházející žáci – exkurze na úřad práce a do krizového centra a do místních firem
- anonymní dotazníková šetření pro rodiče - zjišťování v rámci prevence i mezi rodiči
- dle potřeby šetření v jednotlivých třídách a práce s nimi dle aktuálního stavu
- adopce zvířete v záchranné stanici na Pasičkách (celoročně)
- pomoc dětem ze sociálně slabých rodin – proplacení školních obědů organizací Women for Women
- dlouhodobý projekt „Na vlastních nohou“ – pomoc dětem, postiženým válkou (všechny ročníky na 2. stupni – září-říjen každoročně, již přes 20 let)

## **Strategie předcházení školní neúspěšnosti**

### *a) Předcházení školní šikaně a dalším projevům rizikového chování*

Pokud je ve škole zajištěno fyzicky i psychicky bezpečné prostředí, mají žáci i pedagogové uspokojovanu potřebu jistoty a bezpečí. V takovém prostředí jsou

ochotni ke spolupráci, žáci se chtějí učit novým dovednostem, dozvídat se nové informace. V opačném případě se jak pedagogové, tak žáci snaží „nebezpečné“ situaci vyhnout, řeší strategii úniku a už jim nezbyvá kapacita na učení (se). Žáci, ale i pedagogové se pak mohou chovat odmítavě, nechtějí spolupracovat s ostatními a na nových informacích jim nezáleží.

K dlouhodobým cílům uvedené části patří např.:

- vytváření bezpečného a kvalitního klimatu tříd i školy,
- formování a rozvíjení dovedností pro život (tzv. life-skills) sociálních dovedností (social-skills) a dovedností seberegulace (self-management) žáků,
- rozvíjení klíčových dovedností pedagogů, podpora schopnosti sebereflexe, podpora pracovního i osobního seberozvoje pedagogů.

Prostředky (aktivity), které vedou k dosažení cílů, mohou být následující:

- Všichni pracovníci školy se řídí zásadami konstruktivní, transparentní, respektující komunikace, a to ve vztahu k žákům a jejich rodičům i ke svým kolegům; svým příkladem poskytují žákům vzor prosociálního chování a zároveň toto chování u nich modelují a podporují.
- Všichni pedagogové jsou vyškoleni, rozeznají příznaky rizikového chování žáků a bez prodlení zajišťují jeho řešení ve spolupráci s ostatními pedagogy (zejména se školním poradenským pracovištěm), zákonnými zástupci žáků a žáky.
- Je poskytována nabídka pomoci pro žáky, kteří potřebují řešit subjektivně náročné životní situace, které mají vliv na jejich osobnostní a sociální rozvoj.
- Třídnické hodiny jsou vedeny v určité četnosti, využívají se podpůrná opatření 1. stupně pro práci se třídou atd.
- Pedagogové učí žáky využívat techniky a metody, které vedou k budování zdravého sebevědomí, společně s formováním vlastností osobnosti; patří sem rozvíjení schopností a dovedností zvládat zátěžové situace (např. využívání relaxačních technik), rozvíjení schopností a dovedností sebeovládání (návčik efektivního řešení konfliktů, návčik asertivní komunikace, schopnost čelit sociálnímu tlaku), rozvíjení schopnosti činit informovaná rozhodnutí.
- Pedagogové využívají individuální nebo týmovou supervizi, seberozvojové vzdělávání, jednoznačné vymezení kompetencí, týmovou spolupráci při řešení různých situací.



Postupy v případě nedosažení cíle spočívají např. v následujících opatřeních:

- Všem pedagogům, žákům a zákonným zástupcům je poskytována „zpětná vazba“ v případě neúspěšného (ale i úspěšného) řešení situace.
- Škola má stanovený postup při řešení šikany nebo dalších projevů rizikového chování podle metodického doporučení MŠMT a má vypracované krizové plány.
- Všichni pedagogové jsou s krizovými plány předem seznámeni a v případě nutnosti je použijí.

*b) Předcházení školní neúspěšnosti*

Je založeno na faktu, že podpora školního úspěchu primárně vychází z atmosféry školy, ve které je podporováno učení každého žáka, což se projevuje v dobrých mezilidských vztazích jak mezi žáky, tak mezi žáky a pedagogy. Pedagogické vedení školy, kdy „vedení školy aktivně vytváří zdravé školní klima, pečuje o vztahy mezi učiteli, žáky i vzájemné vztahy mezi pedagogy a žáky a jejich zákonnými zástupci a o vzájemnou spolupráci všech aktérů“. Školní neúspěšnost žáků by měla být řešena komplexně ve spolupráci školního poradenského pracoviště s rodinou žáka i se žákem samotným. Jak je obecně známo, školní neúspěšnost vzniká z různých příčin, např. intrapsychických (snížený zájem o výuku, nízká motivace, pasivita, snížená sebedůvěra, nedostatek pracovních návyků, záporný vztah ke škole atd.) nebo biologicko-psychologických (např. epilepsie, smyslové, řečové vady, psychická deprivace atd.) nebo z důvodu nedostatků výchovně - vzdělávacího procesu a dalších.

Jako dlouhodobé cíle lze v této oblasti vytyčit např.:

- zvyšování aspirační úrovně u žáků,
- podporování samostatného a nezávislého myšlení žáků,
- rozvíjení kvalitního sebehodnocení žáků, které je důležitou součástí celkového hodnocení,
- využívání metod aktivního učení a postupný rozvoj klíčových kompetencí,
- používání materiálů pro práci s diferenciovanou třídou (Tipy pro práci s diferenciovanou třídou lze nalézt na [www.edupraxe.cz](http://www.edupraxe.cz).),
- důsledné dodržování postupu, kdy každý žák (přiměřeně svému věku)

- je seznámen s kritérii školního výkonu, která jsou ve škole považována za školní úspěch,
- je pedagogy seznamován s možnými vhodnými styly učení a učí se vědomě používat styl pro něj v dané situaci nejvýhodnější.

Prostředky (aktivity), které vedou ke stanovenému cíli, spočívají v tom, že:

- všichni pedagogové
  - soustavně provádějí pedagogickou diagnostiku - použití pozorování, rozhovoru, analýzy produktů atd. (Mezi možné důvody školní neúspěšnosti mohou patřit, jak bylo zmíněno, osobnostní charakteristiky žáků, vývojové poruchy učení nebo chování, různé zdravotní problémy, sociálně nepodnětné prostředí, potíže v rodinných systémech, narušené klima školní třídy atd. Prostřednictvím pedagogické diagnostiky je vhodné stanovit, jaké jsou silné i slabé stránky žáka, a na tomto podkladě s ním pracovat.) Na základě této diagnostiky zařazují aktivity v zóně nejbližšího vývoje žáka a následně podporují rozvoj odpovědnosti, samostatnosti a sebekontroly žáka,
  - zařazují aktivity posilující pozitivní sebepojetí a sebevědomí žáků (např. využití diferencované výuky, technik kritického myšlení, formativního hodnocení)

Postup v případě nedosažení cíle může být vymezen jako postup podle třístupňového modelu péče:

1. stupeň – individualizovaná pomoc učitele v rámci běžných vyučovacích hodin, monitorování pokroků dítěte (obvykle po dobu tří až šesti měsíců).
2. stupeň – plán pedagogické podpory; pokud nedošlo k úpravě obtíží, je problematika konzultována s pracovníkem školního poradenského zařízení, měl by být vytvořen strukturovaný plán pedagogické podpory (vyhodnocen cca po třech až šesti měsících).
3. stupeň – přetrvávají-li obtíže žáka, je zapotřebí specializované intervence PPP k potvrzení či vyvrácení diagnóz SPU. Teprve ve třetím stupni předpokládáme využití specializované diagnostiky a intervence na odborném pracovišti či v koordinaci s ním. Do zmíněného modelu péče patří konzultace, individualizovaná pomoc, stanovení podpůrných opatření 1. stupně a v případě potřeby vypracování plánu pedagogické podpory (PLPP). V případě, že podpůrná opatření 1. stupně nevyhovují,

se domlouvá postup s jinými odbornými pracovníky (zpravidla školského poradenského zařízení) a jsou stanovena podpurná opatření vyššího stupně.

## Krizový plán

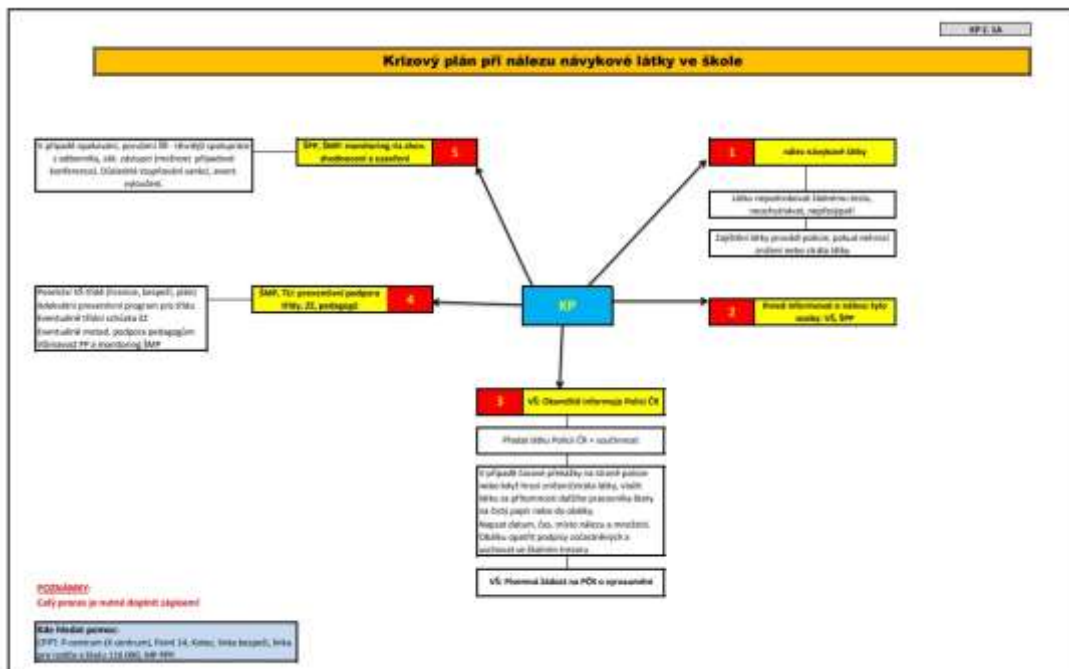
### Řešení přestupků

Porušování školního řádu, týkající se držení, distribuce a užívání návykových látek v prostorách školy, je klasifikováno jako hrubý přestupek a jsou vyvozeny patřičné sankce.

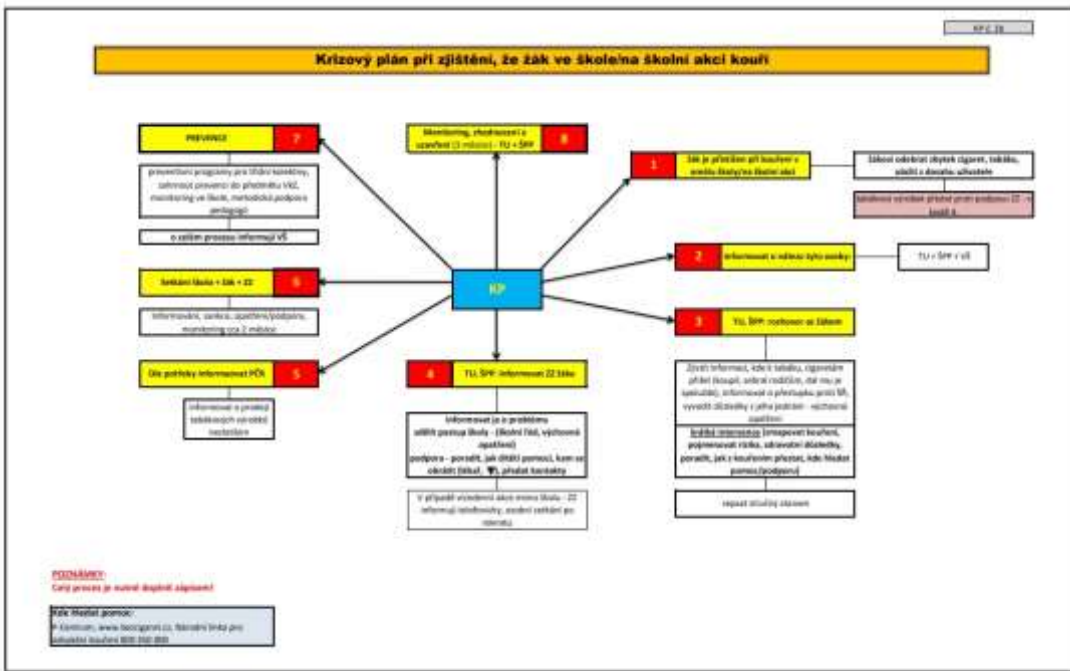
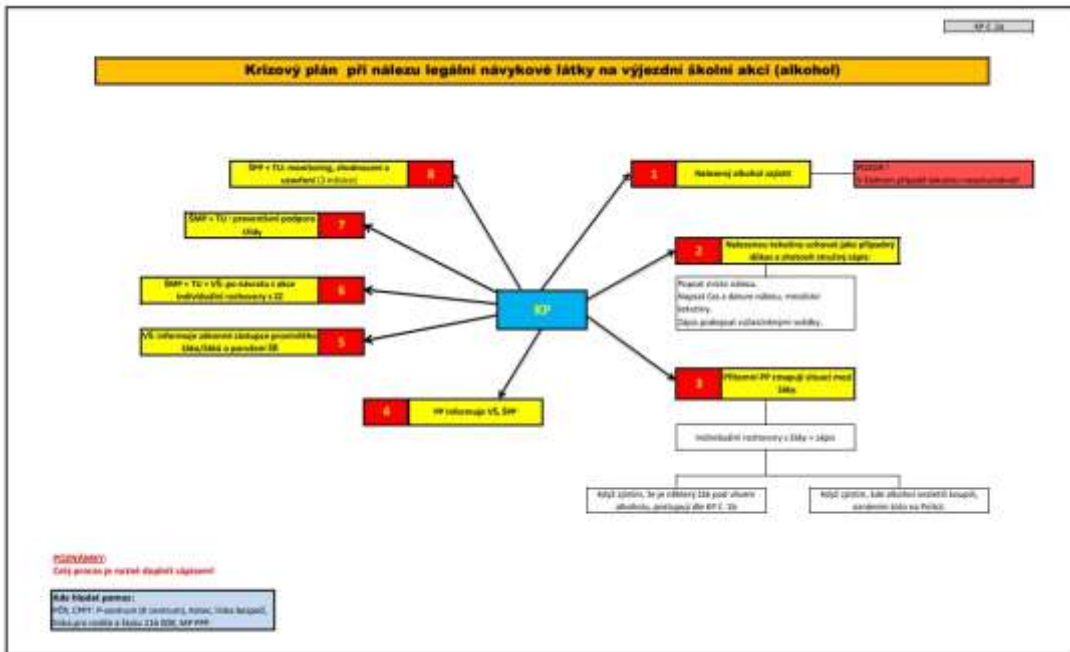
Jsou sledovány i další sociálně patologické jevy - šikana, vandalismus, brutalita, rasismus atd. Při jejich zjištění jsou navržena cílená opatření. V případě, kdy selže prevence ve škole, bude přistoupeno k následujícím opatřením:

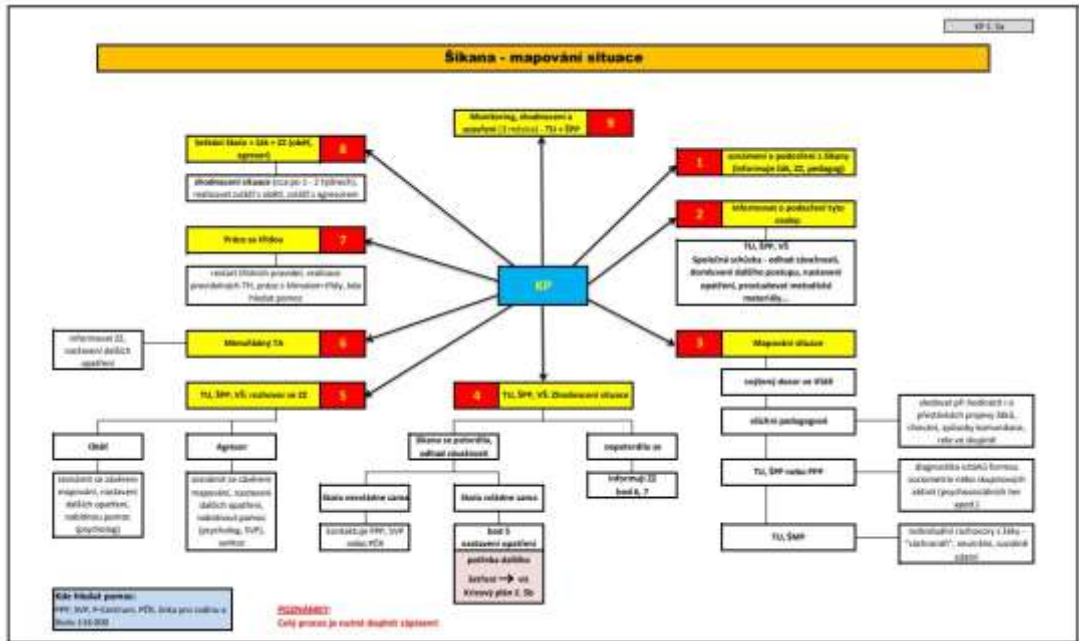
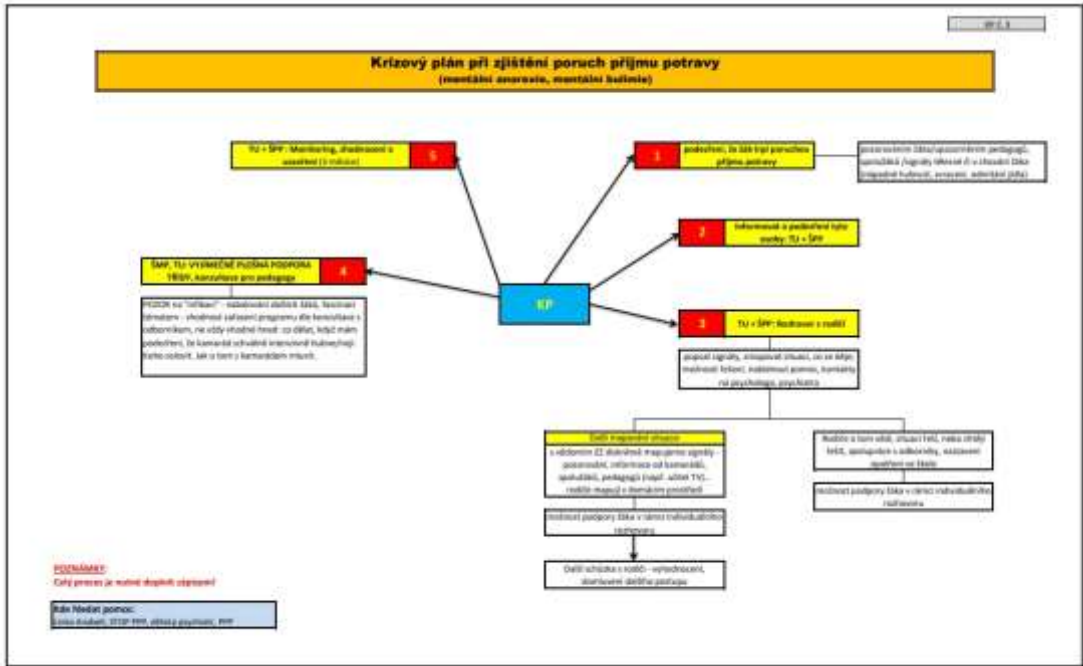
1. individuální pohovor se žákem
2. jednání s rodiči na úrovni výchovné komise
3. doporučení kontaktu s odborníky
4. v případě nezájmu rodičů uvědomění sociálního odboru, oddělení péče o dítě
5. v případě dealerství oznámení Policii ČR

Podrobnější metodika řešení konkrétních případů je uvedena níže v grafických krizových plánech převzatých z PP Plzeň.



















<b>Ročník/ rizikové chování</b>	<b>1.</b>	<b>2.</b>	<b>3.</b>	<b>4.</b>	<b>5.</b>	<b>6.</b>	<b>7.</b>	<b>8.</b>	<b>9.</b>
<b>Záškoláctví</b>	1 PR V					1 RV			
<b>Šikana/agrese</b>	1 PR V		1 PR V	2 TH	1 TH	2 O V	2 T H	2 T H	
<b>Rizik. sporty/doprava</b>	1 PR V			2 Vys.Mýt o	2 Vys.Mýt o	1 RV	2 R V		
<b>Rasismus/xenofobie</b>			1 PŘ		1 PŘ				1 O V
<b>Sekty</b>					1 TH	1 RV			1 O V
<b>Sexuální rizikové chování</b>			1 PR V		1 PRV	1 RV	2 R V	2 P Ř	
<b>Závislosti</b>	1 PR V	1 PR V	1 PR V	1 TH	2 PŘ	2 RV	2 R V		
<b>Týrání, zneužívání</b>	1 PR V	1 PR V				1 O V	1 R V		
<b>Poruchy příjmu potravy</b>			1 PR V		2 TH, PŘ	3 RV	2 R V		
<b>Počet hodin celkem</b>	<b>5</b>	<b>2</b>	<b>5</b>	<b>5</b>	<b>10</b>	<b>11</b>	<b>11</b>	<b>4</b>	<b>2</b>

### Zveřejnění informací

Informace budou zveřejňovány na nástěnkách vhodně rozmístěných v budově školy. Informace obsahují důležitá telefonní čísla a adresy (linky důvěry apod.) a další informace, které se vztahují k tématům zařazeným do Preventivního programu školy. Dalším informačním zdrojem pro žáky, a hlavně vyučující je školní knihovna.

## Adresář dalších organizací

### ***Oblast školství***

Pedagogicko - psychologická poradna

<https://www.ppp-pardubice.cz/chrudim/>

Poděbradova 842, 53701 Chrudim

+420 469 621 187

Speciálně pedagogické centrum

<https://www.spzs-skutec.cz/zarizeni/specialne-pedagogicke-centrum/>

Školní 305, 539 73 Skuteč

+420 731 557 442

Středisko výchovné péče Archa Chrudim

[svp.archa@archa-chrudim.cz](mailto:svp.archa@archa-chrudim.cz)

Školní náměstí 11, 53701 Chrudim

+420 469 623 786, +420 721 677 279

### Mobilní tým IKAP

pí Slaninová – školní psycholog - [terapie.chocen@gmail.com](mailto:terapie.chocen@gmail.com) tel.: 737 868 195

pí Pavlíčková - sociální antropolog - [petra-pavlickova@email.cz](mailto:petra-pavlickova@email.cz) tel.: 606 163 727

### ***Oblast zdravotnictví***

Dětský lékař MUDr. Jana Pokorná

Družstevní 213, 538 54 Luže

[pokornajana1@seznam.cz](mailto:pokornajana1@seznam.cz) , +420 469 671 287

### ***Oblast sociálních věcí***

Sociální odbor, kurátoři, OSPOD

Pardubická 67, 53701 Chrudim

Bc. Dita Pečinková

[dita.pecinkova@chrudim-city.cz](mailto:dita.pecinkova@chrudim-city.cz) , +420 469 657 576

Sociální odbor, kurátoři MěÚ Chrudim; oddělení prevence kriminality

Pardubická 67, 53701 Chrudim

+420 469 657 580

[radka.pochobradska@chrudimcity.cz](mailto:radka.pochobradska@chrudimcity.cz)

Rodinné centrum DaR

<https://materskecentrum.estranky.cz/>

Vedoucí RC DAR - Mgr. Dominika Košnarová, DiS.

[kosnarovad@seznam.cz](mailto:kosnarovad@seznam.cz), 603 880 938

Červeňák Ivan - 703 122 117

Amalthea

Eva Černá, [eva.cerna@amalthea.cz](mailto:eva.cerna@amalthea.cz), tel. 777 752 826

Asistent prevence sociálního vyloučení:

Alice Teplá, [tepla@masskch.eu](mailto:tepla@masskch.eu), +420 732 322 188

Sociální pracovnice Skuteč:

Jitka Veverková, [socialni@skutec.cz](mailto:socialni@skutec.cz), +420 731 557 462, +420 469 326 406

Bc. Stanislava Pavlišová, [socialni@skutec.cz](mailto:socialni@skutec.cz), +420 731 557 491

Romský koordinátor pro ORP Chrudim

Bc. Hana Cachová, [hana.cachova@chrudim-city.cz](mailto:hana.cachova@chrudim-city.cz), +420 469 657 555

Romský koordinátor pro Pardubický kraj

Mgr. Magdalena Mrázková, [magdalena.mrazkova@pardubickykraj.cz](mailto:magdalena.mrazkova@pardubickykraj.cz), +420 466 026 276

***Policie ČR, Městská policie***

Služba kriminální policie - oddělení nezletilých

Na Spravedlnosti 2516, 530 47 Pardubice

974 566 320

[pu.ook@pcr.cz](mailto:pu.ook@pcr.cz)

Obvodní oddělení Policie ČR

Sadová 387, 539 73 Skuteč

974 572 731

[cr.oop.skutec@pcr.cz](mailto:cr.oop.skutec@pcr.cz)

## **Závěr**

Tento program byl vypracován s ohledem na aktuální problémy a potřeby žáků naší školy. Je nutné vést děti k plnohodnotnému využití volného času, k rozvoji dovedností a schopností jak zvládat kritické okamžiky v jejich životě a vyvarovat se rizikového chování. Úspěšná realizace MPP spočívá v pravidelné a systematické práci nejen pedagogů, ale i ve spolupráci s rodiči i s různými občanskými sdruženími.

## **Seznam zdrojů**

<https://www.rizeniskoly.cz/cz/aktuality/strategie-predchazeni-skolni-neuspesnosti-sikane-a-dalsim-projevum-rizikoveho-chovani-otevreny-clanek.a-5322.html>

[Vyhlaska c. 272016 Sb. o vzdelavani zaku se specialnimi vzdelavacimi potrebami a zaku nadanych](#)

<https://digifolio.rvp.cz/view/view.php?id=10466>

Pedagogicko-psychologická poradna Plzeň