



Program poradenských služeb

Základní škola Luže

Prezentace činností školního poradenského pracoviště (ŠPP)

Platnost od 1. 9. 2025








Obsah

- Snímek: 2 Obsah
- 3 Základní škola Luže
 - 4 Cíle školního poradenského pracoviště na základní škole v Luži
 - 5 Hlavní role školního poradenského pracoviště
 - 6 Poradenské služby ZŠ Luže
 - 7 Postup v souvislosti s poskytováním podpůrných opatření v ZŠ Luže
 - 10 Péče o žáky se specifickými vzdělávacími potřebami
 - 11 Podpora nadaných žáků
 - 12 Kariérové poradenství
 - 13 Náplň práce členů školního poradenského pracoviště
 - 19 Asistent pedagoga – interní pracovní směrnice
 - 20 Sociální a preventivní podpora žáků v ZŠ Luže
 - 21 Preventivní program ZŠ Luže
 - 25 Strategie předcházení školní neúspěšnosti
 - 29 Strategie předcházení dalších projevů rizikového chování
 - 34 Spolupráce se zákonnými zástupci
 - 35 Spolupráce s ostatními institucemi
 - 36 Konzultační hodiny členů ŠPP
 - 37 Kontakty na členy týmu ŠPP
 - 38 Monitoring a vyhodnocení služeb
 - 39 Závěr & hlavní přínosy programu
 - 40 Použité zdroje



Základní škola Luže

-  Školní poradenské pracoviště se plně zavazuje k hodnotám naší školní vize, která klade důraz na smysluplné učení, vzájemnou pohodu, otevřenou komunikaci a hledání nových cest.
-  Věříme, že každý žák i člen pedagogického týmu si zaslouží prostředí, v němž se učí to, co skutečně využije v životě. Přitom respektujeme individuální potřeby každého z nás.
-  V rámci našich služeb aktivně vytváříme prostor pro otevřený dialog – nasloucháme, sdílíme zkušenosti a společně hledáme konstruktivní řešení. Neustále pracujeme na zkvalitňování poradenství i celkové podpory vzdělávání, abychom žáky připravili na výzvy budoucnosti.
-  Současně usilujeme o bezpečné a přívětivé prostředí, kde panuje vzájemná důvěra a pocit sounáležitosti. Školní poradenské pracoviště je zde, aby s respektem a empatií podporovalo rozvoj každého jednotlivce a naplňovalo naši společnou vizi.
-  Poskytujeme metodickou podporu učitelům při práci s žáky s různými potřebami a při řešení problémových situací.

Vize školy



Učíme (se) věcmi, které využijeme v životě. Respektujeme individuální potřeby.



Aktivně vytváříme prostor pro otevřenou a konstruktivní komunikaci mezi všemi účastníky vzdělávání. Nasloucháme a respektujeme.



Neustále hledáme způsoby, jak zkvalitnit výuku. Připravujeme žáky pro budoucnost.



Budujeme bezpečné a příjemné prostředí, které motivuje. Důvěřujeme si navzájem.

Cíle školního poradenského pracoviště



Kvalitní poradenské služby

Poskytujeme profesionální poradenské služby žákům, jejich rodičům i pedagogickým pracovníkům. Zaměřujeme se na individuální potřeby každého dítěte a komplexní řešení problémů.



Podpora pozitivního klimatu školy

Vytváříme bezpečné a podporující prostředí, kde se každý žák může cítit přijímán a respektován. Pracujeme na budování pozitivních vztahů mezi všemi účastníky vzdělávacího procesu.

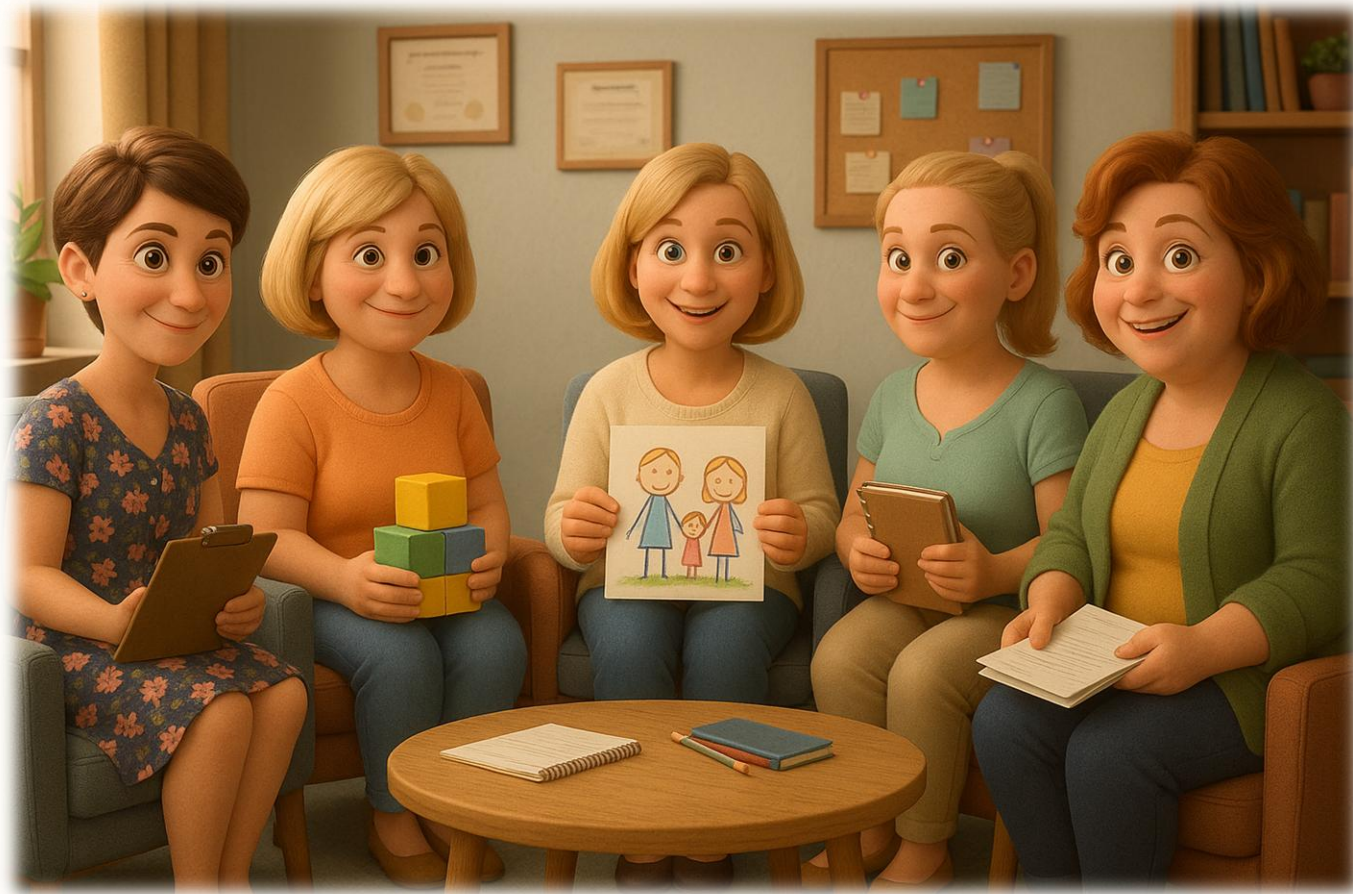


Podpora preventivních a podpůrných programů

Systematicky rozvíjíme preventivní aktivity zaměřené na minimalizaci rizikového chování a podporujeme programy pro rozvoj sociálních dovedností žáků.



Hlavní role školního poradenského pracoviště



Spolupráce se všemi subjekty školy



Aktivní propojení práce učitelů, vedení školy, žáků a rodičů pro zajištění komplexní péče a jednotného přístupu.

Individuální i skupinová péče o žáky



Poskytování cílené podpory jak jednotlivcům s konkrétními potřebami, tak třídním kolektivům pro zlepšení vztahů. Jsou poskytovány individuální i rodinné psychoterapie v rámci Základní školy Luže.

Příprava preventivních projektů



Vytváření a realizace programů zaměřených na prevenci negativních jevů a podporu zdravého životního stylu.

Poradenské služby ZŠ Luže

Výchovné poradenství Mgr. Jitka Chourová

- Spolupráce se školskými poradenskými zařízeními
 - Diagnostika příčin problémů ve výuce
 - Návrhy individuálních řešení

Kariérové poradenství Mgr. Jitka Chourová

- Informace o přijímacím řízení
- Konzultace k výběru střední školy
- Skupinové a individuální poradenství

Školní speciální pedagog Mgr. Naďa Burcalová

- Přímá podpora žáků se speciálními vzdělávacími potřebami
- Rozvoj specifických dovedností u žáků
- Spolupráce s pedagogickými pracovníky, zákonnými zástupci a dalšími odborníky
- Diagnostika speciálních vzdělávacích potřeb ve spolupráci se ŠPZ

Koordinace ŠPP Podpora nadaných žáků Mgr. Lucie Zástěrová

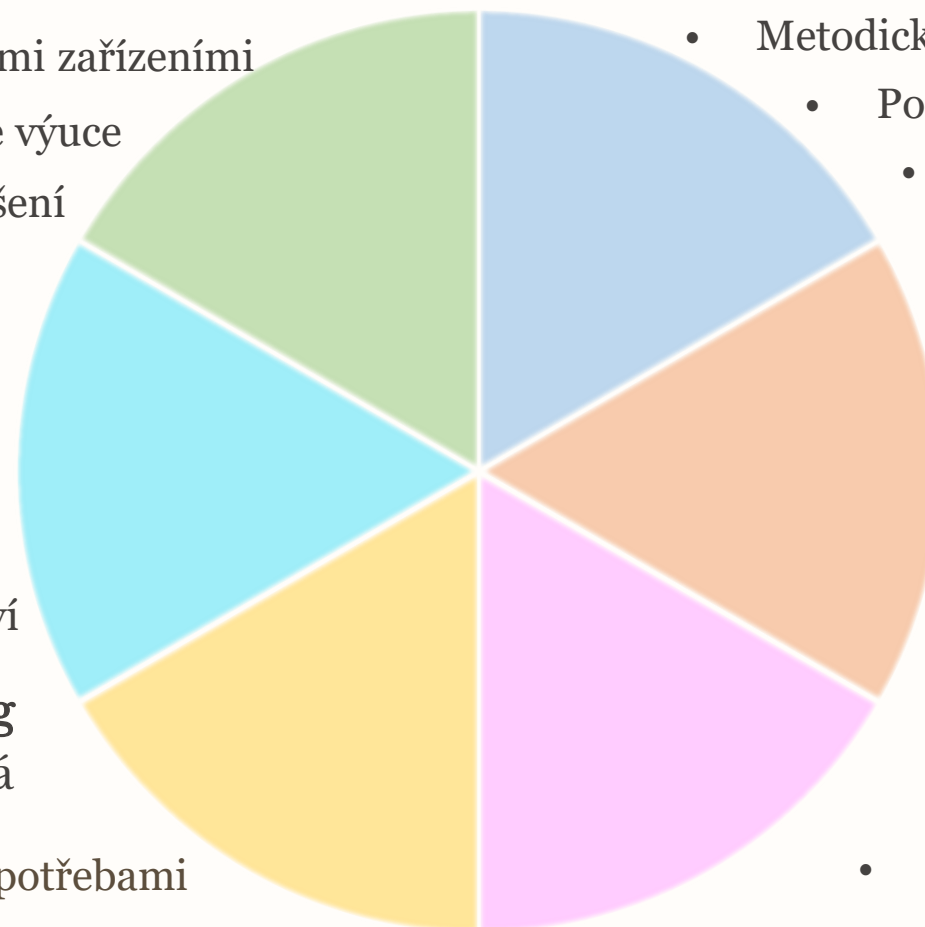
- Metodické vedení asistentů pedagoga
- Podpora a rozvoj silných stránek žáků
- Konzultace s rodiči i pedagogy

Školní metodik prevence Mgr. Ivana Lexová

- Prevence rizikového chování
- Metodické vedení třídnických hodin
- Preventivní a adaptační programy

Školní sociální pedagog Ing. Marika Špatenková

- Podpora sociálně znevýhodněných žáků
- Klima školy, klima třídy
- Komunikace s pomáhajícími organizacemi, státními institucemi a zařízeními



- Podpora nadaných žáků
- Podpora sociálně znevýhodněných žáků
- Prevence rizikového chování
- Reedukace žáků s SPU
- Kariérové poradenství
- Výchovné poradenství

Postup v souvislosti s poskytováním podpůrných opatření v ZŠ Luže

se řídí: Vyhláška č. 27/2016 Sb. Vyhláška o vzdělávání žáků se speciálními vzdělávacími potřebami a žáků nadaných ve znění pozdějších předpisů

Postup školy při poskytování podpůrných opatření prvního stupně

1. Identifikace potřeby podpory:

Škola sama, zejména třídní učitel, si všimne mírných obtíží žáka ve vzdělávání (např. potíže s koncentrací, pomalejší tempo, nesystematická příprava na výuku).

2. Zvážení prvního stupně:

Třídní učitel v této věci osloví výchovnou poradkyni či speciální pedagožku a zjišťuje se, zda jsou obtíže pouze dočasné a lze je řešit mírnými úpravami v metodách, organizaci a hodnocení výuky.

3. Poskytnutí opatření:

Škola implementuje podpůrná opatření, která jsou zpravidla bez finanční náročnosti. Patří sem například:

Individualizace výuky: Využití více názorných pomůcek, zkrácení úkolů, rozdělení složitějších zadání na menší části.

Úprava hodnocení: Např. povolit ústní formu prověřování znalostí, umožnit doplňování úkolů.

Využití běžných pomůcek: Poskytnutí tabulek, map, pomůcek pro počítání.

Průvodcovská role: Pedagog se snaží, aby si žák sám uvědomoval, co mu pomáhá a co mu brání v úspěchu.

4. Stanovení a hodnocení PLPP (pokud je potřeba):

Pokud mírná opatření nepostačují, škola může vytvořit Plán pedagogické podpory (PLPP). V něm se podrobněji popíše obtíže žáka, stanovené cíle a způsoby vyhodnocování. PLPP nemusí být dán písemnou formou, ale je důležité ho průběžně aktualizovat a vyhodnocovat (dle potřeby v rozmezí 1-5 měsíců).

5. Závěr k ŠPZ (v případě potřeby):

Pokud ani opatření prvního stupně a případný PLPP nestačí k naplnění potřeb žáka, škola doporučí žákovi nebo jeho zákonnému zástupci obrátit se na školské poradenské zařízení (např. pedagogicko-psychologickou poradnu). To posoudí závažnost obtíží a navrhne opatření vyšších stupňů.

Postup v souvislosti s poskytováním podpůrných opatření v ZŠ Luže

Postup přiznání podpůrných opatření druhého až pátého stupně

1. Doporučení od ŠPZ:

Školské poradenské zařízení (PPP, SPC) po posouzení speciálních vzdělávacích potřeb žáka vydá zprávu s doporučením podpůrných opatření.

2. Zahájení poskytování PO:

Po obdržení Doporučení škola bezodkladně zahájí poskytování podpůrných opatření.

3. Individuální vzdělávací plán (IVP) nebo Plán komplexní péče o žáka (PKP):

Škola pro žáka vypracuje na základě doporučení ŠPZ individuální vzdělávací plán. Pro žáky, kteří nemají IVP doporučen, škola vypracuje Plán komplexní péče, který zahrnuje nejen vzdělávací obtíže, ale i ty výchovné či zdravotní. Všichni vyučující podílející se na vzdělávání daného žáka dokumenty podepíší, čímž se zavazují dodržovat nastavená podpůrná opatření.

4. Realizace a hodnocení:

IVP je závazným dokumentem a slouží k realizaci stanovených podpůrných opatření. ŠPZ v součinnosti se školou pravidelně (nejméně jednou ročně) IVP vyhodnocuje.

Postup přiznání podpůrných opatření žákům s odlišným mateřským jazykem (OMJ)

<https://inkluzivniskola.cz/jazykova-podpora-dle-paragrafu-16/>

Podpora žákům s OMJ v naší škole vychází z novely vyhlášky č. 48/2005 Sb.

1. Po příchodu nového žáka je na základě zákona LEX Ukrajina zpracován adaptační plán po dobu nezbytně nutnou pro základní osvojení jazyka a adaptaci na prostředí školy a třídní kolektiv. AP vypracuje TU ve spolupráci s výchovnou poradkyní, vedením školy a rodiči.
2. Po úspěšné adaptaci je žák zařazen do podpory školy, jsou mu přiznána podpůrná opatření 1. stupně a TU vypracuje PKP.

Péče o žáky se specifickými vzdělávacími potřebami

Identifikace a podpora žáků s SVP

Vyhledáváme žáky s potřebou podpůrných opatření a zajišťujeme včasnou diagnostiku. Sledujeme projevy možných obtíží ve výuce a navrhneme vhodná řešení.

Konzultace a spolupráce s ŠPZ (SPC Skuteč, PPP Pardubice – Chrudim, Hlinsko, PPP Ústí nad Orlicí – PPP Vysoké Mýto, SPC Ústí nad Orlicí)

Metodická podpora učitelům při inkluzi

Poskytujeme pedagogům konkrétní doporučení pro práci s žáky s SVP. Pomáháme s tvorbou individuálních vzdělávacích plánů, plánů komplexní podpory či krizových plánů a výběrem vhodných výukových metod.

Plánování podpůrných opatření

Navrhujeme a koordinujeme systém podpůrných opatření pro jednotlivé žáky. Zajišťujeme pravidelné vyhodnocování jejich účinnosti a případnou úpravu. Zajišťujeme individuální konzultace s žáky i rodiči. Zajišťujeme materiální podporu dle doporučení ŠPZ a pedagogických pracovníků.



Na naší škole aktivně podporujeme inkluzi a vytváříme podmínky pro úspěšné začlenění všech žáků do vzdělávacího procesu.

Podpora nadaných žáků



Monitoring žáků s nadáním

Vyhledáváme žáky s nadáním v různých oblastech. Systematicky pracujeme s pedagogy při identifikaci potenciálu a specifických talentů.



Individuální rozvojový plán

Vytváříme plány pro rozvoj nadání s rozšiřujícím učivem, speciálními vzdělávacími aktivitami a vhodným rozšiřujícím materiálem.

Dbáme na komplexní rozvoj osobnosti nadaného žáka.

Nabízíme individuální konzultace s žáky i rodiči.

Metodicky vedeme pedagogy při práci s nadanými žáky.



Zapojení do soutěží a projektů

Motivujeme nadané žáky k účasti v odborných olympiádách, vědeckých projektech a kreativních soutěžích.

Zajišťujeme mentoring a odborné vedení.



Naším cílem je poskytnout nadaným žákům dostatek podnětů pro jejich rozvoj a možnost uplatnit svůj potenciál v oblasti jejich zájmu.

Vzdělávání nadaných žáků v Česku upravuje především Vyhláška č. 27/2016 Sb. Ve znění pozdějších předpisů o vzdělávání žáků se speciálními vzdělávacími potřebami a žáků nadaných, která definuje široké spektrum podpurných opatření pro rozvoj jejich potenciálu. Mezi ně patří rozšíření výuky, přeřazení do vyššího ročníku, vypracování individuálního vzdělávacího plánu (IVP) a využití podpurných opatření druhého až čtvrtého stupně podle potřeb žáka. Identifikaci a podporu žáků zajišťuje školské poradenské zařízení ve spolupráci se školou a rodiči.

Kariérové poradenství



Kariérové poradenství pomáhá žákům rozpoznat své silné stránky, zájmy a dovednosti, které jsou důležité pro jejich budoucí vzdělávání a profesní dráhu.

Cílem je vybavit je dovednostmi pro řízení vlastní kariéry, podporovat je v sebepoznání a usnadnit jim informované rozhodování o střední škole a dalších krocích.

K tomu slouží individuální a skupinové konzultace, exkurze, workshopy, rozhovory s odborníky a využití žakovských portfolií.



Klíčové aspekty a cíle kariérového poradenství na ZŠ:

Sebepoznání:

Pomáháme žákům pochopit jejich zájmy, osobnostní rysy a silné stránky.

Informovanost:

Poskytujeme aktuální informace o možnostech vzdělávání, budoucích povoláních a o trhu práce.

Dovednosti pro kariéru:

Rozvíjíme dovednosti jako je rozhodování, plánování a efektivní využívání zdrojů.

Přechod na střední školu:

Zaměřujeme se i na pomoc žákům a rodičům při výběru střední školy.

Propojení se světem práce:

Zprostředkováváme kontakty s různými profesemi a reálným prostředím práce skrze exkurze a návštěvy profesionálů.



Formy a metody kariérového poradenství:

Individuální a skupinové konzultace:

Diskutujeme se žáky nebo i s rodiči o jejich zájmy, pomáháme jim s výběrem a plánováním.

Pracovní listy a dotazníky: Používáme především se k sebepoznání a reflexi.

Žakovská portfolia: Zavádíme nově na 1. stupni – budujeme aktivní práci s portfoliím.

Exkurze a návštěvy: Zprostředkováváme zkušenosti z pracovního prostředí a seznamujeme žáky s různými profesemi.

Návštěvy profesionálů: Nabízíme odborníkům z různých oborů, že mohou prezentovat svou práci a komunikovat se žáky.

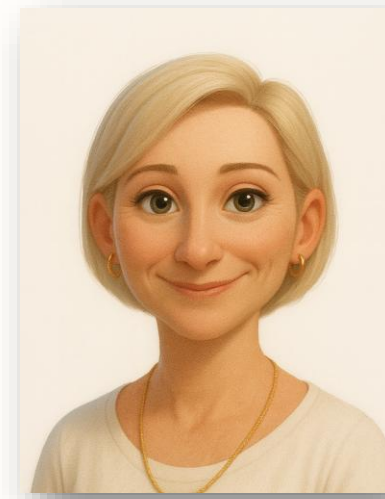


Náplň práce členů školního poradenského pracoviště

Standardní činnosti všech členů ŠPP jsou uvedeny [v příloze č. 3 k vyhlášce č. 72/2005 Sb.](#)

Koordinátor ŠPP a nadaných žáků

- ✓ Řídí a motivuje tým speciálního pedagoga, výchovného poradce, sociálního pedagoga a dalších členů pracoviště ŠPP
- ✓ Organizačně zajišťuje pravidelné schůzky týmu a provádí supervize případů
- ✓ Reflektuje práci ŠPP – společně s vedením školy vyhodnocuje účinnost preventivních opatření a navrhuje jejich úpravy
- ✓ Nastavuje systém podpory žáků s nadáním, jejich monitoring
- ✓ Uspořádává informační schůzky pro rodiče, konzultuje se žáky ohledně jejich dalšího osobního rozvoje
- ✓ Předává doporučení a návody, jak podpořit žáka s nadáním doma i ve volném čase
- ✓ Informuje pedagogy o preventivních aktivitách a jejich výsledcích
- ✓ Koordinuje a metodicky vede asistenty pedagoga ve škole
- ✓ Plánuje pravidelné schůzky asistentů pedagoga, vyhodnocuje jejich práci, podporuje je



Výchovný a kariérový poradce



- ✓ Pomáhá hledat řešení v oblasti pedagogicko-psychologického poradenství (z důvodů problémů v prospěchu, chování, problémových životních situací, při kontaktování a spolupráci s pedagogicko-psychologickými poradnami, speciálně pedagogickými centry, zdravotnickými zařízeními, odborem sociální péče apod.)
- ✓ Pomáhá v oblasti kariérového poradenství na 2. stupni. Poskytuje informace o přijímacím řízení na SŠ, pomáhá s vyplňováním přihlášek, informuje o důležitých termínech, poskytuje skupinové i individuální poradenství
- ✓ Koordinuje zavádění kariérového poradenství a kariérového portfolia na 1. stupni ve spolupráci s CCV Pardubice
- ✓ Sleduje změny v právních předpisech týkajících se problematiky výchovného poradenství a seznamuje s nimi učitele.
- ✓ Zvýšenou pozornost věnuje žákům s problémovým vývojem a s rizikovým chováním.
- ✓ Řeší závažné výchovné problémy ve spolupráci s třídními učiteli, se zákonnými zástupci žáků, s pracovníky školských poradenských zařízení, s pracovníky sociálních orgánů, úřadem práce apod.
- ✓ Poskytuje přímou metodickou pomoc pedagogickým pracovníkům školy v oblasti tvorby povinné dokumentace spojené s podporou žáků s SVP.
- ✓ Poskytuje poradenství zákonným zástupcům s ohledem na očekávání a předpoklady žáků (ve spolupráci s třídním učitelem)
- ✓ Shromažďuje odborné zprávy a informace o žácích v poradenské péči dalších poradenských zařízení a jejich zajištění v souladu s předpisy o ochraně osobních údajů (Doporučení ŠPZ, IVP a PKP - Plán komplexní péče o žáka v ZŠ Luže, zprávy pro jiné instituce, záznamy z jednání se ZZ apod.)
- ✓ Vede písemné záznamy umožňující doložit rozsah a obsah činnosti výchovného poradce, navržená a realizovaná opatření, vede dokumentaci a statistiku k podpoře žáků s SVP.

- ✓ Spolupracuje s metodikem prevence na koordinaci preventivních aktivit v oblasti rizikového chování žáků na 1. stupni
- ✓ Spolupracuje se sociálním pedagogem a třídními učiteli při podpoře žáků ze sociálně znevýhodněných rodin
- ✓ Spolupracuje se školskými poradenskými zařízeními (pedagogicko-psychologická poradna, speciálně pedagogické centrum) a středisky výchovné péče při zajišťování poradenských služeb přesahujících kompetence školy
- ✓ Spolupracuje se speciálním pedagogem a třídními učiteli na:
 - vyhledávání a orientačním šetření žáků, jejichž vývoj, chování a vzdělávání vyžadují zvláštní pozornost
 - příprava návrhů na další péči o tyto žáky
 - zajišťování nebo zprostředkování diagnostiky speciálních vzdělávacích potřeb (vstupní a průběžné) a intervenčních činností pro žáky se speciálními vzdělávacími potřebami.
- ✓ Připravuje podmínky pro inkluzi žáků se zdravotním postižením ve škole, koordinuje poskytování poradenských služeb těmto žákům školou a školskými poradenskými zařízeními a koordinuje vzdělávací opatření u těchto žáků.
- ✓ Ve spolupráci s TU:
 - dle potřeby a aktuálních doporučení ŠPZ aktualizuje IVP a PKP
 - vždy ke konci pololetí koordinuje vyhodnocení IVP a PKP
 - kontroluje vypracování PKP, IVP, průběžného vyhodnocení
 - pravidelně sleduje plnění PKP a IVP
 - poskytuje pravidelné konzultace k naplňování podpůrných opatření žákům s SVP
 - dle potřeb navštěvuje 1. třídy za účelem včasné prevence vyhledávání žáků s možnými SVP

Školní metodik prevence

- ❖ Pomáhá při řešení konfliktů ve škole
- ❖ Spolupracuje s dalšími odborníky – pedagogicko–psychologické poradny, speciálně pedagogická centra
- ❖ Pracuje s žákovskými kolektivy metodami, které pozitivně ovlivňují klima tříd i celé školy
- ❖ Spolupracuje s třídními učiteli i ostatními členy školního poradenského pracoviště při řešení aktuálních problémů třídních kolektivů
- ❖ Připravuje a realizuje Preventivní program školy
- ❖ Sleduje rizika vzniku a projevů rizikových forem chování ve škole a navrhuje možnosti jejich řešení
- ❖ Poskytuje metodickou pomoc a předává odborné informace v oblasti prevence rizikových jevů chování učitelům
- ❖ Poskytuje konzultační a poradenskou činnost pro žáky a jejich rodiče v oblasti prevence rizikových jevů chování



Školní speciální pedagog

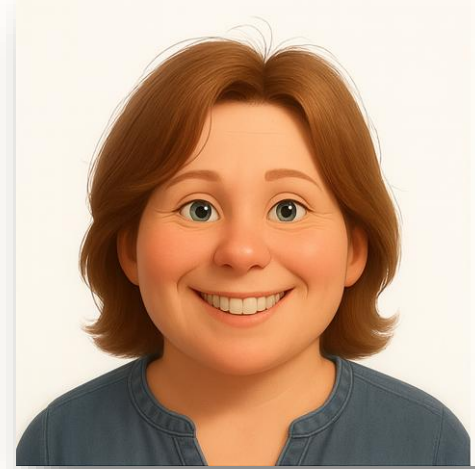


- Vyhledává žáky s rizikem vzniku speciálních vzdělávacích potřeb a s ostatními členy ŠPP konzultuje zařazení do vhodného preventivního (stimulačního) či intervenčního programu (zaměření na 1. ročník ZŠ)
- Konkretizuje vzdělávací obtíže žáka, podílí se na stanovení obsahu PKP a IVP a stanovuje druh, rozsah, frekvenci a trvání intervenčních činností ve spolupráci s ŠPZ a dalšími odborníky.
- Diagnostikuje speciální vzdělávací potřeby žáka, zejména shromažďování údajů o žákovi, včetně anamnézy rodinné a osobní, dále speciálně pedagogická diagnostika, zejména při vzdělávacích problémech žáků, pro navazující intervence ve školním prostředí, speciálně pedagogická diagnostika předpokladů pro čtení, psaní, počítání, předpokladů rozvoje gramotnosti, analýza získaných údajů a jejich vyhodnocení.
- Působí jako poskytovatel poradenských služeb v rámci reedukace žáků – spolupracuje se žáky, s učiteli a s rodiči
- Ve spolupráci s třídními učiteli vykonává činnosti zaměřené na odbornou podporu inkludovaných žáků a všech ostatních žáků, kteří potřebují speciálně pedagogickou podporu a péči založenou na krátkodobých či dlouhodobých podpůrných opatřeních.
- Poskytuje dlouhodobou i krátkodobou přímou individuální speciálně pedagogickou péči za účelem naplňování podpůrných opatření pro žáky, speciálně pedagogické vzdělávací činnosti, reedukační, kompenzační a stimulační činnosti; se žákem s rizikem vzniku speciálních vzdělávacích potřeb.
- Rozvíjí specifické dovednosti u žáků.
- Průběžně vyhodnocuje účinnost poskytovaných podpůrných opatření pro žáky se speciálními vzdělávacími potřebami a konzultuje jejich následné úpravy.
- Navrhuje úpravy školního prostředí, zajištění speciálních pomůcek a didaktických materiálů pro žáky s SVP.
- Metodické činnosti pro pedagogické pracovníky školy - specifika výuky a možnosti žáků dle druhu a stupně speciálních vzdělávacích potřeb, návrhy metod a forem práce se žáky - jejich zavádění do výuky, instruktáže využívání speciálních pomůcek a didaktických materiálů.

Školní sociální pedagog

- Identifikuje sociálně znevýhodněné a potencionálně ohrožené žáky
- Pomáhá při získání bezplatného stravování pro sociálně znevýhodněné žáky
- Pracuje s klimatem školy a třídy
- Vede docházku žáků a řeší problémy se záškoláctvím
- Podporuje docházku dětí do ZŠ a pomáhá při nastavování podpor pro návrat dítěte do školního prostředí
- Ve spolupráci s výchovnou poradkyní a školní metodičkou prevence podporuje učitele i rodiče (prevence a řešení rizikového chování žáků, rodinné zázemí žáků, komunikace se zákonnými zástupci, Pedagogicko-psychologickou poradnou, OSPOD, Policií ČR, SVP)
- Pracuje individuálně se žáky (v nepříznivé rodinné a životní situaci, problémy se spolužáky, problémy se začleněním do kolektivu, doučení či doplnění učiva, individuální konzultace) – důraz kladen na dlouhodobou práci s rodinou a žákem
- Pracuje se žáky skupinově – komunitní kruhy, adaptační kurzy, školy v přírodě, školní výlety atd.
- Provádí krizovou intervenci i individuální intervenci – je nápomocný např. při útěku žáka z domova – spolupracuje s OSPOD, PČR – realizuje v případě potřeby krizovou intervenci přímo ve škole se žáky, kteří potřebují okamžitou pomoc
- Provádí rozhovory s žáky dle jejich potřeb
- Provádí rozhovory se zákonnými zástupci (výchovné problémy, záškoláctví, užívání drog, agresivita, delikvence, problémové rodinné zázemí) se snahou najít optimální řešení
- Posilování žáků a pomoc při začleňování do třídních kolektivů a navazování sociálních vazeb
- Spolupracuje a komunikuje s terénními sociálními pracovníky, nízkoprahovými zařízeními pro děti a mládež, rodinnými centry atd. a spolky

Další činnosti: Terénní práce – pravidelné či jednorázové návštěvy v rodinách žáků, z důvodu např. nespolupráce rodiny se školou či v případě řešení problému se žákem. Důležitost je v poznání rodinného zázemí, ale i prostředí, kde žák vyrůstá. Výchovné komise, jednání se zákonnými zástupci a žáky (triády). Podpora dětí a rodin v tíživé sociálně-ekonomické situaci.



Asistent pedagoga – interní pracovní směrnice

- Poskytuje podporu učitelům při plánování, přípravě, realizaci výuky a dalších třídních činnostech
- Pomáhá žákům se zvládnutím individuálních potřeb a obtíží
- Připravuje a udržuje (kontroluje) didaktické pomůcky a učební materiály
- Spolupracuje s pedagogickým týmem při organizaci třídních a školních aktivit
- Sleduje pokroky a chování žáků, vede pravidelné měsíční záznamy o žákovi (třídě), poskytuje učitelům zpětnou vazbu
- Komunikuje s rodiči a dalšími odborníky (např. speciálním pedagogem, psychologem) vždy za vědomí třídního učitele
- Podporuje inkluzivní vzdělávací prostředí ve třídě
- Účastní se pravidelných schůzek (jednou za měsíc), kde sdílí své postřehy, zkušenosti. Respektuje termíny uvedené ve školním kalendáři
- Chodí na výuku včas (se zvoněním) dle svého rozvrhu.
- Při hodinách TV dodržuje vhodný pracovní oděv a obuv
- Pokud vede kroužek, doučování a z různých důvodů se tato činnost ruší, je povinen tuto skutečnost oznámit zákonnému zástupci žáka (nejpozději den předem) – písemně (emilem nebo přes Bakaláře - Komens)
- Náplň hodin doučování konzultuje s vyučujícím daného předmětu
- Zachovává mlčenlivost o organizačních a důvěrných skutečnostech
- Podílí se na dohledech chodeb, tělocvičny, šatny, školní zahrady
- Svoji nepřítomnost neprodleně nahlásí zástupci vedení (prvního, druhého stupně) a třídnímu učitelovi z organizačních důvodů
- Během výuky nepoužívá mobilní telefon k osobním účelům.
- Vzdělává se v rámci - DVPP dle pracovních potřeb

Sociální a preventivní podpora žáků v ZŠ Luže

- Sociální boxy (oblečení, hygiena, nutné oblečení)
- Boxy s menstruačními pomůckami (na WC u dívek na 2. st., na 1. st. k dispozici ve sborovně)
- Podpory v podobě nastavení doučování a doplnění učiva
- Psychoterapeutická péče ze strany Amalthea z.s.
- Boxy školních pomůcek (v každé třídě)
- Zařazení do volnočasových aktivit na půdě ZŠ Luže i v rámci Města Luže a jednotlivých institucí
- Podpora účasti všech žáků na akcích školy (preventivní programy, lyžařský výcvik, adaptační kurz, exkurze, výlety, sportovní kurzy apod.)
- Dlouhodobá individuální podpora jednotlivých žáků při návratu do školních lavic
- Pravidelná setkání s žákem a možnosti zklidnění žáka ve vyhrocené situaci
- Poradenské služby pro žáky i jejich rodiče v rámci ŠPP
- Podpora v kariérovém poradenství
- Podpora žáků v oblasti obědů zdarma přes různé instituce



Amalthea

SEMIRAMIS


e-DUHA
online bez rizik

 ACET ČR, o.s.
AIDS Care Education Training

NNTB → FaceUp

 Oblastní charita
Pardubice

 CENTRUM
CELOŽIVOTNÍHO
VZDĚLÁVÁNÍ
PARDUBICE

Preventivní program ZŠ Luže

1. Legislativní rámec

Opírá se o platné metodické pokyny MŠMT a klíčové zákony: školský zákon 561/2004 Sb., zákon o pedagogických pracovnících 563/2004 Sb., zákon o sociálně-právní ochraně dětí 359/1999 Sb., zákon 379/2005 Sb. (tabák, alkohol, jiné NL) a vyhlášku 72/2005 (poradenské služby) ve znění pozdějších předpisů.

2. Charakteristika školy

- Úplná ZŠ ve dvou budovách:
 - **1. budova (6.–9. r.):** ředitel školy, zástupce ŘŠ, školní metodik prevence, školní sociální pedagog.
 - **2. budova (1.–5. r.):** výchovný poradce, školní speciální pedagog, koordinátor ŠPP, školní družina, jídelna.
- Stabilní kolektiv, běžné venkovské prostředí.

3. Výchozí problémy (2024/25)

- počínající šikana, zneužívání tabákových a nikotinových výrobků, časté pozdní příchody, neomluvené hodiny, záškoláctví, nekázeň, slovní agresivita žáků s vulgárním podtextem, fyzická agrese žáků a ničení majetku.

4. Hlavní cíle

- Předcházet a snižovat výskyt rizikového chování
- Posilovat zdravý životní styl, sociální dovednosti a zodpovědnost žáků.
- Zapojit celý pedagogický sbor i rodiče do prevence.
- Nabídnout smysluplné volnočasové aktivity a podporovat iniciativu žáků.

- 1. - 3. ročník – hlavním cílem je vytvoření optimálního sociálního klimatu ve třídách. Aktivity jsou zaměřené na vzájemné poznávání žáků, žáků a učitelů a prostředí. Seznamujeme žáky se životem školy, snažíme se o jejich zapojení v různých mimoškolních činnostech.
- 4. až 5. ročník – aktivity jsou zaměřené na pozitivní životní postoj (zdraví, sebepoznávání, seberealizace, pohybová aktivita apod.), na schopnost pracovat v týmu (vzájemná podpora a pomoc, tolerance) a smysluplné trávení volného času. Žáci jsou přiměřenou formou seznamováni s nebezpečím požívání alkoholu, cigaret a drog. Snažíme se o zlepšení verbální a neverbální komunikace.
- 6. a 7. ročník – přechod na druhý stupeň přináší mnoho úskalí. Proto se snažíme zařazovat relaxační metody (při zátěžových situacích) i metody zvládnání neúspěchu. Upevňujeme pravidla soužití ve skupině, zlepšujeme umění komunikace a naslouchání. Zařazujeme metody obrany před manipulací. Zvyšujeme právní vědomí ohledně rizikového chování, zaměřujeme se i na sebepoznávání, sebehodnocení a seberealizaci. Trénujeme hraní rolí v modelových situacích, rozvíjíme schopnost realizovat i přijímat rozhodnutí a nést za ně zodpovědnost.
- 8. a 9. ročník – připravujeme žáky na vstup do „života dospělých“. Snažíme se o upevnění postojů ke zdravému životnímu stylu a rizikovému chování. Rozvíjíme umění diskuse, empatie, komunikačních schopností a dovedností. Vedeme žáky ke schopnosti přijímat odpovědná rozhodnutí, diskutujeme o modelových situacích a jejich řešení. Snažíme se upevnit jejich sebevědomí, seberealizaci i sebehodnocení.

5. Cílové skupiny

- **Žáci** – informování o možnostech pomoci – nástěnky, webové stránky školy, prostřednictvím systému Bakaláři, třídnické hodiny, preventivní programy, projekty, pravidelné třídnické schůzky, konzultační hodiny jednotlivých pedagogů atd.
- **Rodiče** – konzultace s třídními učiteli i pedagogy, pravidelné informace, spolupráce při řešení problémů, triády, výchovné komise
- **Pedagogové** – průběžné vzdělávání, jednotný postup.

6. Typy prevence

- **Specifická**
 - *všeobecná* (celá škola)
 - *selektivní* (rizikové skupiny)
 - *indikovaná* (jednotlivci s problémem)
- **Nespecifická** – podpora zdravého životního stylu a volnočasových aktivit.
- **Efektivní metody** – interaktivní programy, nácvik odmítání, práce se stresem.

7. Plánované aktivity a preventivní programy pro šk. rok 2025-2026

Prevence je průběžně začleněna do výuky, do školních a mimoškolních akcí.

1.–3. ročník:

- ✓ Preventivní program ACET (1x ročně) - budování třídního klimatu, pozitivních vztahů mezi žáky
- ✓ Preventivní program e-DUHA (1x ročně)– bezpečnost v online prostředí
- ✓ Preventivní program (pí Motlová) – krizová linka

4.–5. ročník:

- ✓ 1x za 14 dní třídnické hodiny
- ✓ Preventivní program e-DUHA (1x ročně)– bezpečnost v online prostředí
- ✓ 1x za pololetí preventivní program Semiramis
- ✓ Dopravní výchova

6.–7. ročník:

- ✓ 6. ročník – sociometrie SVP Archa, adaptační kurz
- ✓ 6. ročník - preventivní program (pí Motlová) – krizová linka
- ✓ 7. ročník – pí Štěpánková PČR – prevence – návykové a jiné psychotropní látky
- ✓ 1x za pololetí preventivní programy Semiramis
- ✓ 1x za 14 dní třídnické hodiny

8.–9. ročník:

- ✓ 1x za pololetí preventivní programy Semiramis
- ✓ 1x za 14 dní třídnické hodiny
- ✓ Beseda Den pro školu – finanční gramotnost a dluhová problematika
- ✓ Beseda Abatop z.s. – problematika HIV, AIDS – O nemoci AIDS, sexu, lásce a věrnosti

Strategie předcházení školní neúspěšnosti



Podkladem Strategie předcházení školní neúspěšnosti je vyhláška č. 197/2016 Sb., kterou se mění vyhláška č. 72/2005 Sb., o poskytování poradenských služeb ve školách a školských poradenských zařízeních, ve znění pozdějších předpisů. S účinností od 1. 9. 2016 přináší tato vyhláška povinnost školám zpracovávat a uskutečňovat Preventivní program školy, který zahrnuje i Strategii předcházení školní neúspěšnosti, šikaně a dalším projevům rizikového chování.

V rámci tohoto preventivního programu je ve škole zajišťována komplexní poradenská podpora žáků, která je zaměřena na zajištění jejich úspěchu ve vzdělávání. To zahrnuje zejména:



- 1. Poskytování podpůrných opatření pro žáky se speciálními vzdělávacími potřebami** – školní poradenské služby zajišťují individuální přístup, který vychází z potřeb každého žáka.
- 2. Sledování a vyhodnocování účinnosti zvolených podpůrných opatření** – pravidelný monitoring efektivity přijatých opatření umožňuje jejich přizpůsobení konkrétním potřebám žáků.
- 3. Prevenci školní neúspěšnosti** – zahrnuje identifikaci rizikových faktorů a včasnou intervenci zaměřenou na zlepšení školního výkonu.
- 4. Kariérové poradenství** – pomoc žákům při volbě vhodné vzdělávací cesty a profesního uplatnění, které odpovídá jejich schopnostem a zájmům.
- 5. Podporu vzdělávání a sociálního začleňování žáků z odlišného kulturního prostředí** – věnuje se žákům, kteří pocházejí z prostředí s odlišnými životními podmínkami nebo mají jiné kulturní zázemí.

- 6. Podporu vzdělávání nadaných žáků** – rozvoj mimořádného potenciálu žáků a jejich individuální podpora.
- 7. Průběžnou a dlouhodobou péči o žáky s výchovnými či vzdělávacími obtížemi** – zaměřuje se na podporu žáků s problémy v chování nebo učení a vytváření pozitivního školního klimatu.
- 8. Včasnou intervenci při problémech žáků** – intervence zahrnuje jak individuální podporu žáka, tak i zásahy do kolektivních vztahů ve třídě.
- 9. Prevence rizikového chování, včetně šikany a diskriminace** – školní programy zaměřené na prevenci těchto jevů, včetně zaměření na zvyšování povědomí a vytváření prostředí vzájemného respektu.
- 10. Vyhodnocování účinnosti preventivních programů** – průběžné sledování a hodnocení realizovaných programů, které školám pomáhá upravovat strategie a zajišťovat jejich efektivitu.
- 11. Metodická podpora učitelům** – učitelé jsou pravidelně školeni v používání psychologických a speciálně pedagogických metod.
- 12. Spolupráce mezi školou a rodiči** – intenzivní komunikace mezi školou a zákonnými zástupci je klíčová pro včasné zjištění problémů a včasné zásahy.
- 13. Spolupráce se školskými poradenskými zařízeními** – zajištění komplexní podpory pro žáky, kteří to potřebují, s pomocí externích specialistů.



Příčiny školní neúspěšnosti

Školní neúspěch může mít různé příčiny, mezi které patří:

- **Školní nezralost** – nedostatečná připravenost žáka na školní požadavky.
- **Včas nerozpoznané smyslové vady** (zrak, sluch) – tyto vady mohou zásadně ovlivnit schopnost žáka porozumět učivu.
- **Vývojové poruchy učení či chování** – různé poruchy mohou ovlivnit koncentraci nebo chování žáka.
- **Častá nebo dlouhodobá absence** – fyzické nebo psychické problémy mohou vést k opakovanému vynechávání školy.
- **Nízký intelekt** – žáci s nižším IQ mohou mít problémy s učením.
- **Záškoláctví** – buď otevřené nebo skryté, což může být důsledkem mnoha vnějších faktorů, včetně rodinné situace.
- **Vliv rodiny** – rodiče, kteří nepodporují školní vzdělávání, nebo nesprávně motivují žáka.
- **Náročná životní situace** – problémy v rodině, finanční problémy, nebo trauma mohou negativně ovlivnit školní výkon žáka.



Postupy při zjišťování příčin neúspěšnosti

Při zjišťování příčin školní neúspěšnosti je nezbytná vzájemná spolupráce všech pedagogických pracovníků a zákonných zástupců:

- Třídní učitel, vyučující předmětů, výchovný poradce, metodik prevence, speciální pedagog, sociální pedagog a kariérový poradce spolupracují při analýze situace.
- Podle povahy problémů mohou být zapojeny i mimoškolní instituce a odborníci, jako jsou poradenská zařízení, speciální pedagogové, psychologové nebo lékaři.



Metody a postupy

- **Pozorování** – metoda sledování žáka při vyučování nebo v interakcích s ostatními žáky.
- **Diagnostický rozhovor** – rozhovor s žákem a jeho rodiči, který pomáhá objasnit příčiny problémů.
- **Analýza rozhovorů a formulování nápravných opatření** – na základě shromážděných informací se navrhuje specifický přístup pro daného žáka.

Pokud je žák neúspěšný v konkrétním předmětu, informuje vyučující včas zákonné zástupce a stanoví individuální plán podpory, který může zahrnovat opakované vysvětlení učiva, přizpůsobení objemu učiva, nebo konkrétní metody, které pomohou žákovi učivo lépe pochopit.

Žáci i rodiče jsou informováni prostřednictvím systému Bakaláři, třídnických hodin, při pravidelných třídnických schůzkách, při konzultačních hodinách jednotlivých pedagogů.

1. Šikana a kyberšikana



Šikanování představuje jednu z nejnebezpečnějších forem násilí v prostředí škol. Tento program je zaměřen na prevenci a řešení šikanování a kyberšikany, a to jak v klasické formě (fyzické a verbální), tak i v digitálním prostoru, kde mohou mít útoky devastující dopady na duševní zdraví obětí. Zajištění bezpečného prostředí ve škole je prioritou pro rozvoj žáků a jejich optimální výuku.

Východiska

Tento školní program vychází z metodických doporučení k primární prevenci rizikového chování a Metodického pokynu MŠMT zaměřeného na prevenci šikany. Mezi hlavní cíle patří nejen zamezit projevům šikany, ale také včas rozpoznat rizikové chování a vynaložit efektivní opatření.

2.1. Charakteristika šikanování a kyberšikany

Šikanování je jakýkoliv úmyslný útok, ať už fyzický, verbální, psychický či sociální, s cílem ublížit druhému. Může mít různé podoby, od fyzického násilí po složitější formy jako je kyberšikana (útoky prostřednictvím digitálních médií).

Kyberšikana má specifické rysy v tom, že se může odehrávat ve virtuálním prostředí, což ztěžuje její včasné odhalení. Následky šikany mohou mít dlouhodobé účinky na psychické zdraví žáků a vytvářet prostředí, kde se žáci necítí bezpečně.

2.2. Celoškolový přístup k prevenci



Úspěch prevence šikany spočívá v celoškolovém přístupu, kde spolupracují všichni pedagogičtí pracovníci, žáci a jejich rodiče. Tento přístup zahrnuje následující oblasti:

- **Organizace a řízení školy:** Je nutné, aby každý pracovník školy byl dobře informován o prevenci šikany a měl stanovené povinnosti pro případné hlášení podezření.
- **Vzdělávání pracovníků školy:** Učitelé a další pracovníci školy se pravidelně vzdělávají v prevenci šikany, aby byli schopni včas rozpoznat příznaky nevhodného chování.
- **Preventivní činnost žáků:** S žáky se pravidelně pracuje na posilování pozitivních mezilidských vztahů a rozvoji dovedností potřebných pro vyhledávání pomoci a vhodné reagování v případě šikany.

2.3. Klíčová opatření



Společné vzdělávání

V rámci školy bude probíhat vzdělávání zaměřené na metody práce se skupinou a nenásilné způsoby řešení konfliktů. Učitelé se naučí identifikovat projevy šikany a budou školeni ve správném přístupu k agresorům a obětem.

Realizační tým

V případě podezření na šikanu je nezbytné zapojit realizační tým složený z třídního učitele, metodika prevence, výchovného poradce a vedení školy. Tento tým se podílí na řešení situace a koordinuje kroky, které povedou k nápravě.

Spolupráce s rodiči

Rodiče se pravidelně informují o prevenci šikany a jsou zapojeni do řešení konkrétních případů, pokud se objeví podezření na šikanu ve škole. Rodiče oběti i agresora jsou pozváni k jednání s cílem nalezení řešení.

2.4. Postup při zjištění šikany a kyberšikany

V případě, že dojde k odhalení šikany, postupujeme následujícím způsobem:

- **Ochrana oběti:** Zajištění bezpečí žáka, který je obětí šikany.
- **Rozhovory:** Provádí se individuální rozhovory s obětí, svědky i agresory, při čemž se dbá na diskrétnost a ochranu soukromí.
- **Vyšetřování:** Pokud je podezření na šikanu, zjišťují se svědectví a okolnosti situace. Informace jsou shromažďovány diskrétně, bez veřejného vyšetřování.
- **Dohody s rodiči:** Rodiče jsou informováni o situaci, neprobíhá však konfrontace mezi rodiči oběti a agresora.



2.5. Prevence ve výuce

Škola se zaměřuje na vytváření zdravého sociálního klimatu. Učitelé vedou žáky k tomu, aby rozpoznali projevy šikany a naučili se vhodně reagovat. Témata zahrnují:

- Co je šikana a jak se liší od škádlení
- Jak správně vyhledat pomoc dospělého
- Jak se oběti zastat a jak správně postupovat

2.6. Prevence ve školním životě mimo vyučování

Pro zajištění bezpečnosti žáků je kladen důraz i na prevenci během přestávek a mimoškolních aktivit. Místa, kde k šikanování může docházet (např. WC, chodby, vzdálenější třídy), budou monitorována s větší intenzitou.

2.7. Spolupráce s odborníky

Pokud je situace vážná, je možné využít odbornou pomoc, například ze školního poradenského pracoviště, ŠPZ, SVP nebo jiných externích specialistů. Tato spolupráce pomáhá efektivně řešit složité případy šikany a poskytovat obětem i agresorům potřebnou podporu.

Závěr

Prevence šikany je klíčovým prvkem pro vytváření bezpečného a podporujícího školního prostředí. Tento program, který vychází z metodických doporučení a pravidel, se zaměřuje nejen na okamžité reakce při zjištění šikany, ale i na dlouhodobé preventivní opatření, která pomáhají vybudovat zdravé mezilidské vztahy mezi žáky a zaměstnanci školy. Důležité je, aby se do programu zapojili všichni, tedy pedagogové, rodiče i žáci, kteří tvoří nedílnou součást celkového školního společenství.

Strategie předcházení dalších projevů rizikového chování

Úvod

Škola je ze zákona odpovědná za vytváření bezpečného prostředí pro žáky a za jejich ochranu, což zahrnuje i prevenci rizikového chování. Rizikové chování, jako jsou záškoláctví, šikana, násilí, závislosti, a další negativní projevy, mohou mít zásadní vliv na fyzické, psychické i sociální zdraví žáků. Cílem školní strategie je nejen identifikovat a předcházet těmto projevům, ale také rozvíjet zdravé školní prostředí, které podporuje bezpečné a pozitivní vztahy mezi žáky a pedagogickým sborem.

Tato kapitola vychází z Metodického doporučení k primární prevenci rizikového chování u dětí a mládeže (MŠMT č. j. 21291/2010-28) a zahrnuje následující oblasti: záškoláctví, šikana, kyberšikana, užívání návykových látek, rasismus, xenofobie, vandalismus, a další. Každá z těchto oblastí vyžaduje specifické metody prevence a intervence, které budou podrobně rozpracovány.

3. 1. Záškoláctví



Záškoláctví je jedním z nejčastějších projevů rizikového chování a jeho příčiny mohou být různé, od neuspokojivých vztahů ve škole po rodinné problémy. Zásadní je včasná identifikace a prevence tohoto jevu, aby se předešlo negativním důsledkům na vzdělávání a psychické zdraví žáka.

Prevence a intervence:

- Pravidelná kontrola docházky je povinností každého vyučujícího. Pokud žák pravidelně chybí, třídní učitel okamžitě informuje vedení školy.
- V rámci preventivních aktivit je důležité zaměřit se na posilování vztahů mezi žáky a pedagogickým sborem, aby se zvýšila motivace k pravidelné docházce.
- Pokud dojde k podezření na záškoláctví, pedagogové by měli oslovit rodiče, vyhodnotit příčiny a najít společné řešení. V případě potřeby může být zapojen i výchovný poradce, školní metodik prevence, školní sociální pedagog a další odborníci.
- Rodiče jsou pravidelně informováni o docházce, a pokud dojde k závažnému porušení školního řádu (více než 10 a více neomluvených hodin), školní komise projednává další postup a informuje příslušné úřady, včetně OSPOD.

3. 2. Závislostní chování a užívání návykových látek



Užívání návykových látek, jako je alkohol, tabák, marihuana a další omamné látky, je velkým rizikem pro zdraví žáků. Škola by měla hrát roli v prevenci užívání těchto látek, a to nejen v rámci výuky, ale i v každodenní komunikaci se žáky.

Prevence a intervence:

- Ve školním řádu je vymezen zákaz užívání návykových látek na území školy a jejího okolí, což musí být důsledně dodržováno.
- Škola pořádá pravidelné informační kampaně o nebezpečí návykových látek a poskytuje žákům i rodičům informace o prevenci a léčbě závislostí.
- Pokud je žák přistižen při užívání návykových látek, škola provádí konkrétní postupy, které zahrnují odebrání látky, informování rodičů a zahájení výchovného pohovoru. V závažných případech se obrací na odborníky a orgány sociálně-právní ochrany dětí.

3.3. Vandalismus a jiné protiprávní chování

Vandalismus a jiné protiprávní chování mohou být projevy frustrace nebo neúspěchu žáků, ale mohou také souviset s vlivem vrstevníků. Prevence je založena na posílení povědomí o důsledcích takového chování a podpoře respektu k majetku školy.

Krádeže

Při nahlášení krádeže je kladeno důraz na správné vyšetření situace. Pedagog, který zjistí, že došlo k odcizení věci, musí učinit několik kroků. Nejprve musí o této skutečnosti informovat vedení školy a jeho zástupce. Následně je vytvořen oficiální záznam na základě výpovědi poškozeného. Je-li škoda závažná, pedagog musí navrhnout rodičům, aby se obrátili na příslušné orgány činné v trestním řízení. Pokud se jedná o mladistvého, který je pachatelem, a jde o opakované porušení, škola musí kontaktovat OSPOD.

Je důležité si uvědomit, že škola není institucí, která by mohla sama vyšetřovat trestné činy. Úkolem školy je zajistit odpovídající reakci a doporučit nezbytné kroky, aby byl případ řádně vyšetřen.

Prevence a intervence:

- Škola by měla mít jasná pravidla a sankce za vandalismus. V rámci výuky by měla probíhat pravidelná osvěta o důsledcích takového chování, včetně právních následků.
- Pokud k vandalskému chování dojde, škola se zaměří na vyřešení problému ve spolupráci s rodiči a případně i s policií. U závažných případů by měla být zajištěna náprava a případná reparace škody.

3.4. Další rizikové jevy

Mezi další rizikové jevy, kterým je třeba předcházet, patří rasismus, xenofobie, násilí, netolismus (závislost na internetu), gambling, domácí násilí a rizikové sexuální chování. Každý z těchto problémů vyžaduje specifické přístupy a metody prevence.

Syndrom CAN

Syndrom CAN, což je zkratka pro Syndrom týraného, zneužívaného a zanedbávaného dítěte, je velmi závažný problém, který se může objevit v jakémkoli věku dítěte, ale je častý v období dospívání. Tento syndrom je označením pro jakýkoli druh týrání nebo zneužívání dítěte, ať už fyzického, emocionálního nebo sexuálního.

Týrání dítěte se projevuje různými příznaky, včetně zranění na těle dítěte (modřiny, popáleniny, škrábance), ale také změnami v chování (deprese, uzavřenost, zhoršení prospěchu). Důležité je, že syndrom CAN se může vyskytnout v jakémkoli prostředí, včetně školy. Pedagogové musí být obezřetní a všímaví k jakýmkoli změnám v chování dítěte, které by mohly naznačovat problém.

Preventivní opatření zahrnují pravidelné informování žáků o právech dítěte, o možnostech pomoci v krizových situacích a o signálech, které mohou naznačovat týrání.

Sebepoškozování

Sebepoškozování je vážný psychologický problém, který se u některých dospívajících objevuje jako reakce na stres, vnitřní napětí nebo psychické problémy.

I když sebepoškozování není samo o sobě trestný čin, je velmi důležité, aby se pedagogové a ostatní zaměstnanci školy zabývali jeho včasným rozpoznáním a intervenovali. Sebepoškozování může mít mnoho podob, od řezání a píchání se jehlou po méně viditelné formy, jako je škrábání nebo pálení kůže. Důvody pro sebepoškozování mohou být různé – od snahy získat kontrolu nad situací až po vyjádření emocionální bolesti.

Pokud pedagog zjistí sebepoškozování, je důležité okamžitě vyhledat odbornou pomoc. U těžších případů, kdy existuje podezření na vážné ohrožení života nebo zdraví, je nutné kontaktovat krizová centra nebo nemocnice, kde je k dispozici odborná psychiatrická péče.



Rasismus a xenofobie

Rasismus a xenofobie jsou negativní jevy, které mají v současnosti stále významný dopad na školní prostředí. Rasismus zahrnuje jakýkoliv negativní postoj nebo diskriminaci na základě rasového nebo etnického původu. Xenofobie je pak obava z cizinců nebo jiných kultur.

V rámci prevence je kladeno důraz na výuku hodnot tolerance, lidských práv a demokratických principů. Žáci by se měli učit o různých kulturách a národnostech a o nebezpečích spojených s extremistickými názory. Pokud se objeví projevy rasismu nebo xenofobie ve škole, je nezbytné je okamžitě řešit. To může zahrnovat jak výchovné opatření, tak i komunikaci s rodiči nebo orgány činnými v trestním řízení, pokud se projevují formy násilí.

Rizikové sporty a doprava

Rizikové sporty a dopravní nehody jsou novodobé formy rizikového chování, které se objevují u některých žáků. V případě rizikových sportů jde o záměrné vystavování se nebezpečí, které může vést k vážným zraněním.

Primární prevence spočívá ve výchovné činnosti, která zahrnuje besedy na téma bezpečnosti a zodpovědnosti, jakož i praktické nácviky v bezpečných podmínkách, např. na dopravních hřištích. Takové aktivity mohou pomoci žákům pochopit důležitost správného rozhodování a zodpovědného chování.

Sexuálně rizikové chování

Sexuálně rizikové chování představuje soubor aktivit, které zahrnují sexuální chování, jež vykazuje pro jednotlivce významná rizika, a to nejen v oblasti zdravotní, ale i sociální a psychické. Tento typ chování může zahrnovat nechráněný pohlavní styk při náhodných známostech, promiskuitní chování, rizikové sexuální praktiky, kombinaci užívání návykových látek a rizikového sexu, sexuální zneužívání v různých formách, ale i problémy spojené s moderními technologiemi, jako je zveřejňování intimních fotografií na internetu či jejich zasílání mobilními telefony.

V dnešní době je stále důležitější zaměřit se na prevenci sexuálně rizikového chování. To zahrnuje nejen edukaci o nebezpečích, která tento typ chování přináší, ale i motivaci k odpovědnému přístupu k vlastnímu tělu a sexuálnímu zdraví.

Prevence by měla být součástí systematické sexuální výchovy ve školách, která se zaměřuje na dlouhodobé a záměrné působení na žáky. Cílem je, aby si žáci osvojili zdravé postoje, schopnost rozhodování v intimních vztazích, ale také správnou komunikaci v situacích, které souvisejí s jejich sexuálním zdravím.

Důležitou součástí primární prevence sexuálního chování je informování žáků o různých způsobech ochrany před pohlavně přenosnými nemocemi a nežádoucími důsledky sexuálního chování, jakým je například sexuální zneužívání. Zároveň je kladeno důraz na práva dětí, ochranu jejich důstojnosti, a podporu zdravých postojů k tělu, vztahům a sexuálnímu chování. Prevence by měla také směřovat k minimalizaci předsudků a nesnášenlivosti v oblasti vztahů, sexu a sexuální orientace.

Pokud učitelé či jiní pedagogičtí pracovníci zjistí, že některý žák vykazuje sexuálně rizikové chování, měli by zasáhnout, a to zejména v případě, že se chování neodehrává v soukromí, pokud existuje podezření, že chování zraňuje jak dítě samotné, tak jiné osoby, nebo pokud se chování stává nutkavým a dítě zanedbává běžné povinnosti, hygienu, přátele či školní úkoly. V případě podezření na patologii rodinného prostředí je vhodné doporučit odbornou psychoterapeutickou pomoc.

Dospělí mají povinnost chránit nejlepší zájmy dítěte, a pokud zjistí násilí páchané na dítěti (včetně sexuálního zneužívání), jsou povinni tuto skutečnost ohlásit příslušným orgánům, jako je Orgán sociálně-právní ochrany dítěte (OSPOD) nebo Policie ČR.

Prevence a intervence:

- **Rasismus a xenofobie:** Škola by měla vést žáky k respektování rozdílů mezi lidmi, organizovat diskuse o toleranci a etice. Žáci by měli být vybaveni nástroji pro rozpoznání diskriminace a projevy nenávisti.
- **Násilí:** Prevence násilí zahrnuje osvětu, školení v oblasti řešení konfliktů, a včasné zásahy při podezření na násilí v rodině nebo mezi žáky.
- **Netolismus:** Podobně jako u závislostí na návykových látkách je důležité zaměřit se na prevenci závislosti na technologiích, především na sociálních médiích a hrách.
- **Gambling:** V rámci prevence je nutné edukovat žáky o rizicích gamblingu, zejména ve vztahu k online hazardu, a poskytovat informace o prevenci.

Závěr

Tato strategie předcházení rizikovému chování je součástí širšího rámce, který zahrnuje výchovu a osvětu nejen pro žáky, ale i pro jejich rodiče a pedagogický sbor. Prevence rizikového chování by měla být součástí každodenní školní praxe, která vytváří zdravé a podporující prostředí pro osobní růst a rozvoj žáků. Každý projev rizikového chování je třeba řešit individuálně a včas, aby se zajistila ochrana zdraví a práv všech žáků.

Dospělí mají povinnost chránit nejlepší zájmy dítěte, a pokud zjistí násilí páchané na dítěti (včetně sexuálního zneužívání), jsou povinni tuto skutečnost ohlásit příslušným orgánům, jako je Orgán sociálně-právní ochrany dítěte (OSPOD) nebo Policie ČR.

Spolupráce se zákonnými zástupci



Informování o nabídce služeb

Pravidelně seznamujeme rodiče s nabídkou poradenských služeb na třídních schůzkách, prostřednictvím webových stránek školy a informačních letáků.



Konzultace dle termínů

Nabízíme osobní konzultace v pravidelných konzultačních hodinách nebo po individuální domluvě. Respektujeme časové možnosti rodičů.



Hledání řešení nastalých problémů

Společně s rodiči se snažíme o hledání cesty k vyřešení problémové situace. Navrhujeme různé možnosti, nabízíme pomoc pomáhajících organizací apod.



Souhlas a ochrana údajů

Pro poskytování poradenských služeb získáváme informovaný souhlas zákonných zástupců. Důsledně dbáme na ochranu osobních údajů a zachování důvěrnosti informací.

Spolupráce s ostatními institucemi

Pedagogicko-psychologická poradna (PPP) a speciálně pedagogické centrum (SPC)

Úzce spolupracujeme nejen s PPP v Chrudimi a SPC ve Skutči při diagnostice a následné péči o žáky se specifickými vzdělávacími potřebami. Konzultujeme vhodná podpurná opatření a jejich implementaci ve školním prostředí.

Zdravotnická zařízení a odborní lékaři

Se souhlasem rodičů komunikujeme s lékaři a zdravotnickými zařízeními, zejména v oblasti dětské psychiatrie a neurologie, při řešení komplexních případů.



Středisko výchovné péče (SVP)

Spolupracujeme s SVP Archa Chrudim a SVP Pyramida, Rybitví při zajištění podpory žáků s rizikovým či problémovým chováním. Využíváme jejich odborné znalosti a speciální diagnostické nástroje. Konzultujeme i následný postup a efektivní zapojení žáka do kolektivu.

Orgán sociálně-právní ochrany dětí (OSPOD)

V případech zanedbávání péče, vysoké absence či podezření na ohrožení dítěte spolupracujeme s OSPOD. Společně hledáme řešení v nejlepším zájmu dítěte.

Efektivní sdílení informací mezi všemi institucemi je klíčové pro komplexní péči o žáka.



Konzultační hodiny členů ŠPP

Vždy je možnost domluvit individuální konzultaci i mimo stanovené hodiny po předchozí domluvě s příslušným poradenským pracovníkem.

- Úterý: 12:00–13:00

- pondělí 13:00 – 14:00
- středa 14:00 – 15:00

- Úterý: 14:00 – 15:00 na 1. stupni (sborovna)
- Pondělí: 15:00 – 16:00 na 2. stupni (kancelář ŠPP)

1. stupeň: Žižkova 253

1

Mgr. Lucie Zástěrová

Mgr. Jitka Chourová

Mgr. Naďa Burcalová

2

2. stupeň: Komenského 254

Ing. Marika Špatenková

- Čtvrtek: 15:00–16:00

Mgr. Ivana Lexová

- úterý 15:00 – 16:00

Kontakty na členy týmu ŠPP



Sborovna I. stupně

Adresa: Žižkova 253, Luže, 538 54

Telefon: 469 671 217, 733 554 190



Mgr. Lucie Zástěrová

zasterova@zsluze.net



Mgr. Jitka Chourová

chourova@zsluze.net



Mgr. Naďa Burcalová

burcalova@zsluze.net



Sborovna II. stupně, ředitelství

Adresa: Komenského 254, Luže, 538 54

Telefon: 469 671 212, 733 554 303



Ing. Marika Špatenková

spatenkova@zsluze.net



Mgr. Ivana Lexová

lexova@zsluze.net



Mgr. Naďa Burcalová

burcalova@zsluze.net

Monitoring a vyhodnocení služeb



Průběžná dokumentace a analýza dopadů aktivit

Systematicky sledujeme a dokumentujeme všechny poskytované služby a intervence. Vedeme přehledné záznamy o jednotlivých případech a pravidelně vyhodnocujeme účinnost realizovaných opatření.

- ✓ Evidence poskytnutých konzultací a intervencí
- ✓ Statistické zpracování typů řešených případů
- ✓ Pravidelné vyhodnocování preventivních programů
- ✓ Zpětná vazba od žáků, rodičů i pedagogů

Aktualizace a rozvoj nabídky podle potřeb školy

Na základě analýzy poskytovaných služeb a identifikovaných potřeb průběžně upravujeme a rozšiřujeme nabídku poradenských služeb.

Uplatňujeme současné poznatky a metody speciální pedagogiky v praxi.

Závěr & hlavní přínosy programu



Posílení podpůrné atmosféry školy

Díky systematické práci školního poradenského pracoviště se daří vytvářet bezpečné a podpůrné prostředí, kde každý žák nachází pomoc a podporu. Posilujeme vzájemný respekt a spolupráci mezi všemi aktéry vzdělávacího procesu.



Zlepšení vzdělávacích výsledků i spokojenosti žáků

Cílená podpora žáků se specifickými potřebami i nadaných žáků vede k lepším vzdělávacím výsledkům a větší motivaci k učení. Snižujeme počet žáků s neprospěchem a zvyšujeme jejich celkovou spokojenost ve škole.



Stavíme na spolupráci, prevenci a individuálním přístupu

Naše filozofie staví na třech základních pilířích: úzké spolupráci všech zúčastněných stran, důrazu na prevenci problémů a respektu k individuálním potřebám každého žáka.

Seznam použitých zdrojů

1. Školský zákon č. 561/2004 Sb. ve znění pozdějších předpisů
2. Vyhláška č. 27/2016 Sb. ve znění pozdějších předpisů
Vyhláška o vzdělávání žáků se speciálními vzdělávacími potřebami a žáků nadaných
3. ChatGPT
- generování obrázků, úprava obrázků, spolupráce na tvorbě strategie předcházení školní neúspěšnosti a strategie předcházení dalších jevů rizikového chování.
4. www.zsluze.net